

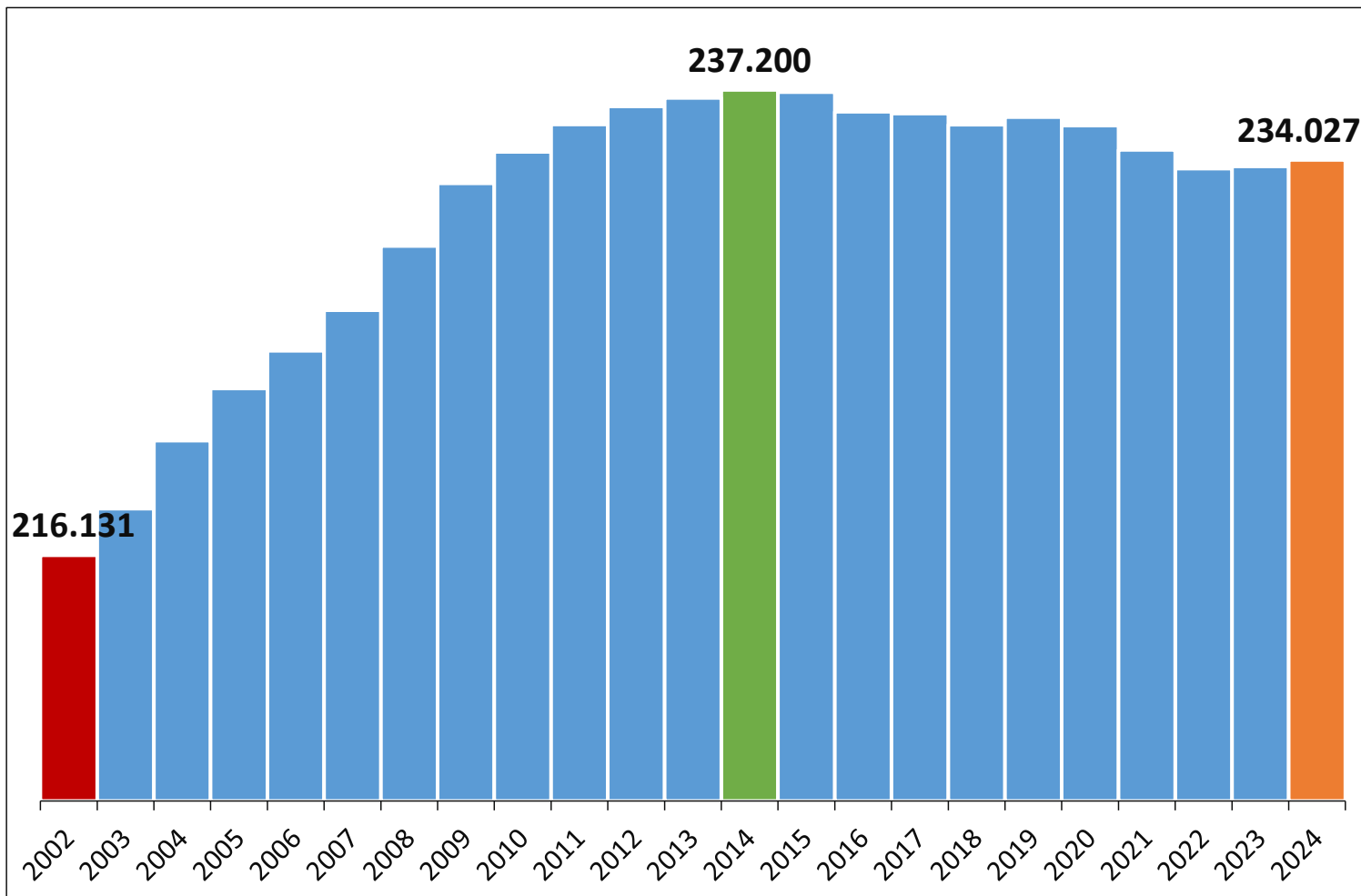
Cambiamenti demografici ed effetti territoriali. Le sfide della Venezia Orientale.

Fondazione Think Tank Nord Est

Aprile 2024



POPOLAZIONE RESIDENTE NELLA VENEZIA ORIENTALE (2002-2024).



VENEZIA ORIENTALE (MAX 2014)

Variazione 2002-2014:

- +21.069 abitanti
- +9,7%

Variazione 2014-2024:

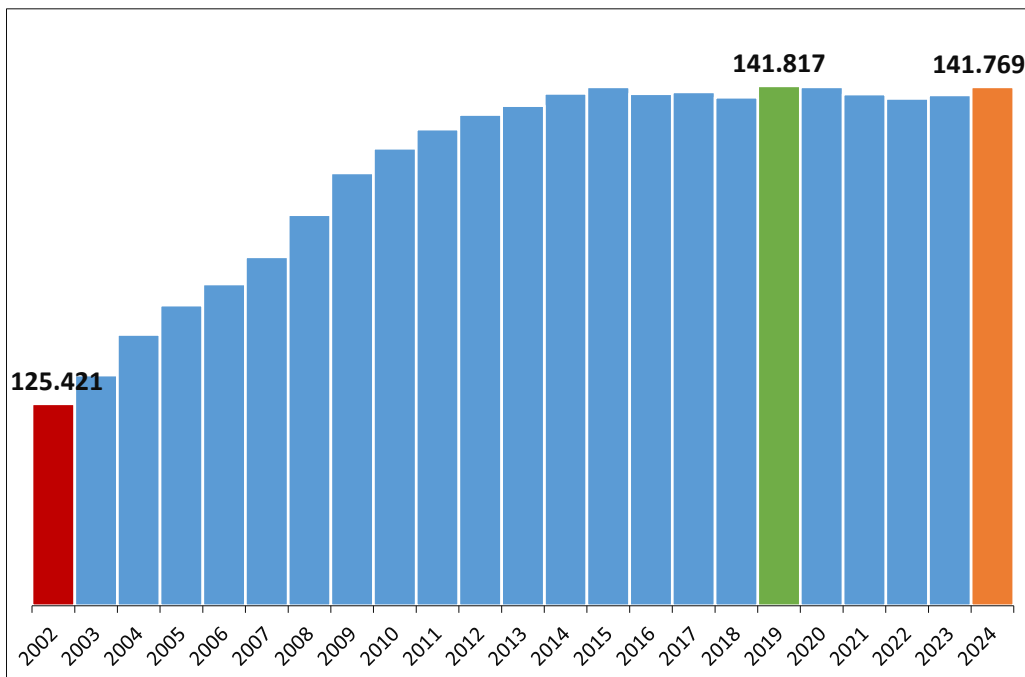
- -3.173 abitanti
- -1,3%

2014-2024:

- Veneto -1,1%
- Città Metr. Venezia -2,3%

La crescita della popolazione della Venezia Orientale si è arrestata un decennio fa. Oggi ci troviamo in una fase di sostanziale stabilità, dopo un leggero calo.

POPOLAZIONE RESIDENTE NELLA VENEZIA ORIENTALE PER MANDAMENTO (2002-2024).



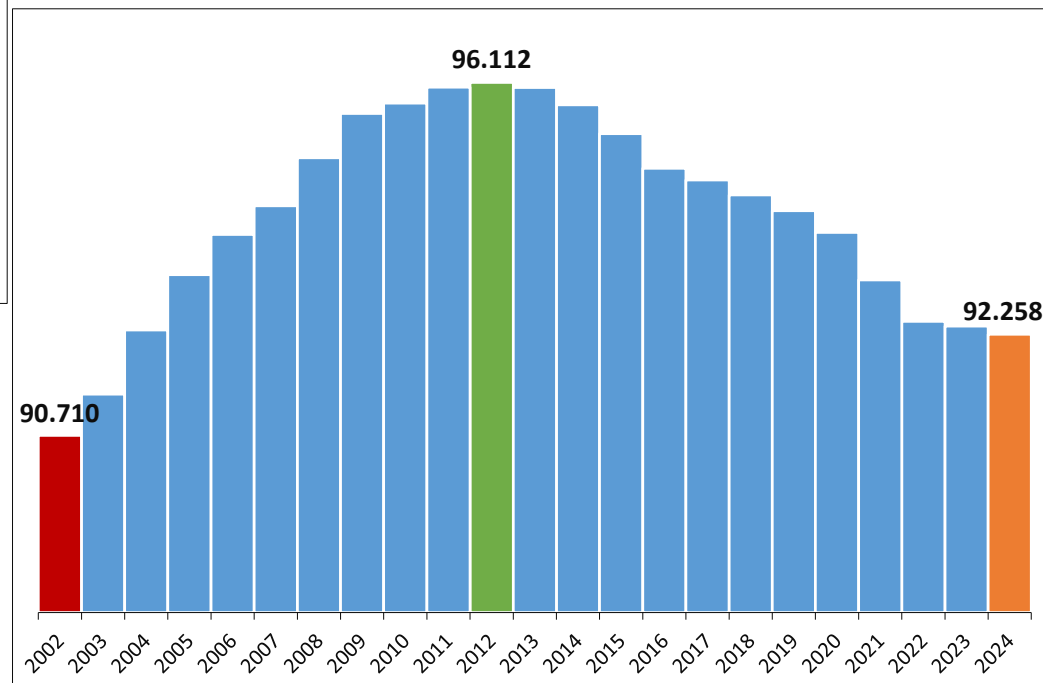
SANDONATESE (MAX 2019)

Variazione 2002-2019:

- ☐ +16.396 abitanti
- ☐ +13,1%

Variazione 2019-2024:

- ☐ -48 abitanti
- ☐ -0,03%



PORTOGRUARESE (MAX 2012)

Variazione 2002-2012:

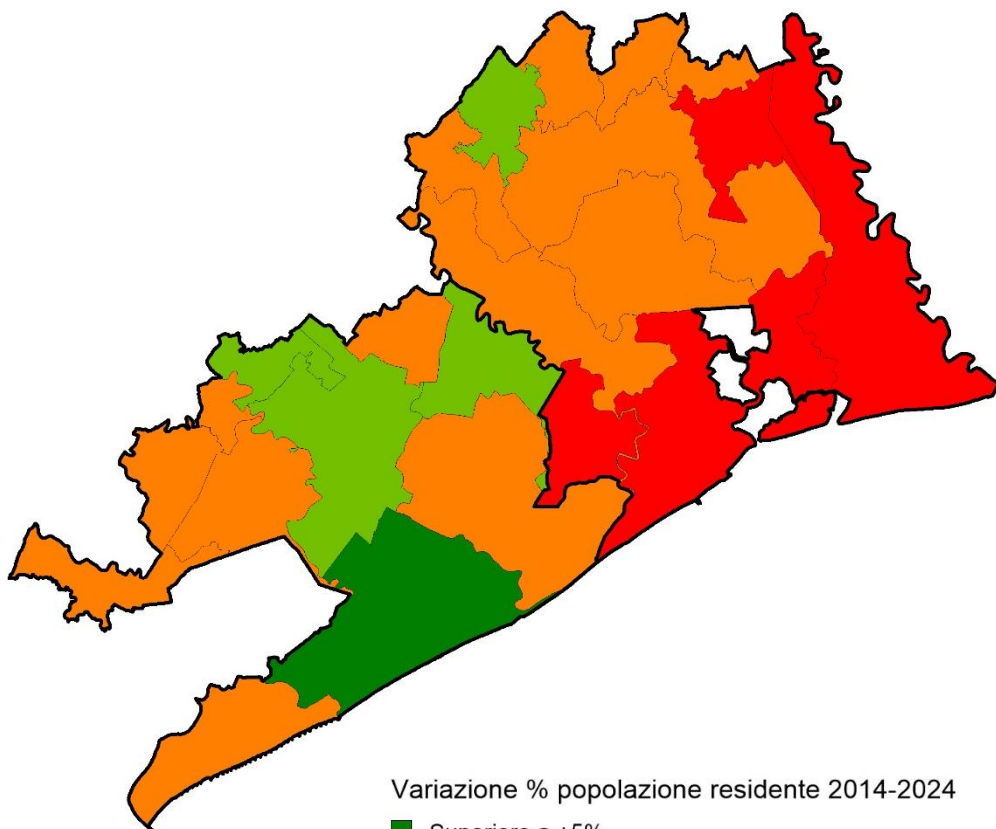
- ☐ +5.402 abitanti
- ☐ +6,0%

Variazione 2012-2024:

- ☐ -3.854 abitanti
- ☐ -4,0%

Nel Portogruarese il calo demografico è significativo.

POPOLAZIONE RESIDENTE NEI COMUNI DELLA VENEZIA ORIENTALE (2014-2024).



Variazione % popolazione residente 2014-2024

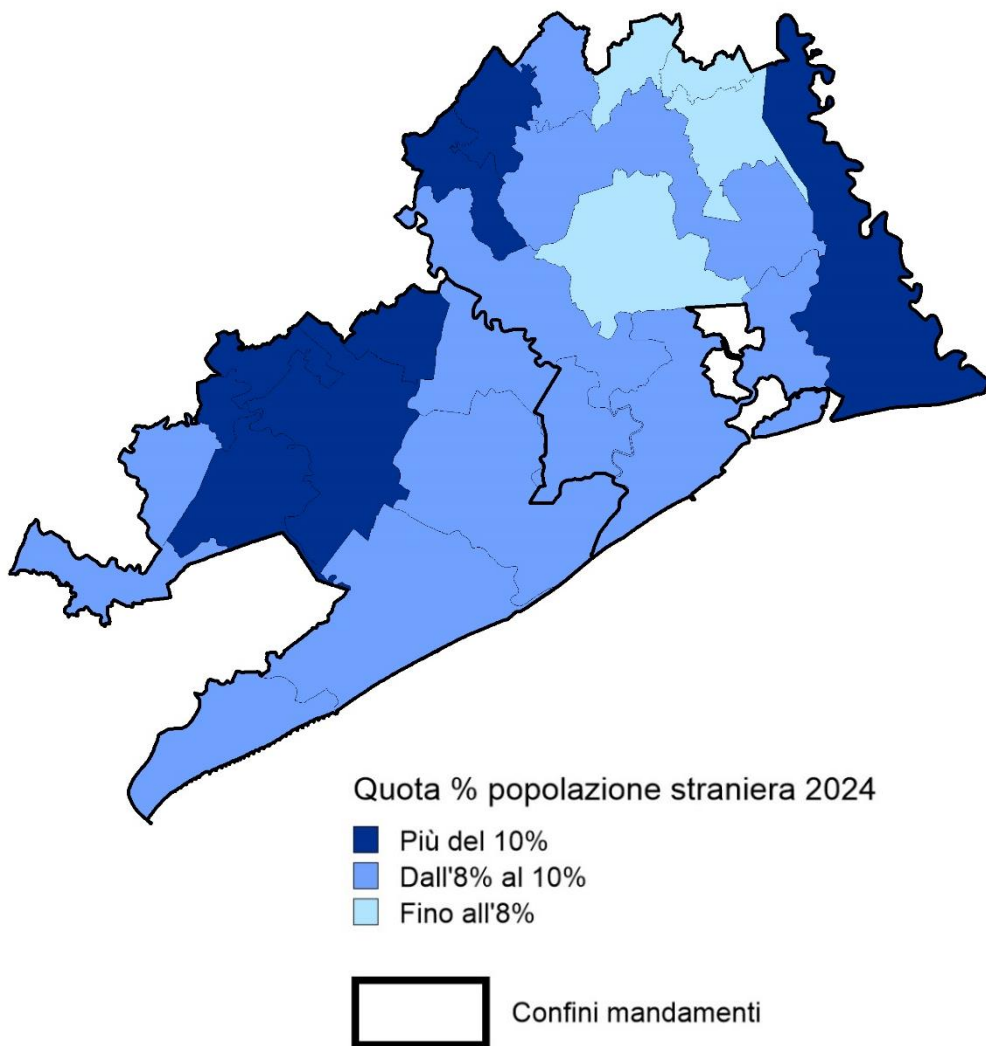
- Superiore a +5%
- Tra 0 a +5%
- Tra -5% e 0
- Inferiore a -5%

Confini mandamenti

Comune	Popolazione 2014	Popolazione 2024	Variazione assoluta 2014-2024	Variazione % 2014-2024
San Donà di Piave	41.526	41.883	357	0,9%
Jesolo	25.386	26.861	1.475	5,8%
Cavallino-Treporti	13.517	13.246	-271	-2,0%
Eraclea	12.584	11.984	-600	-4,8%
Musile di Piave	11.548	11.417	-131	-1,1%
Quarto d'Altino	8.232	8.061	-171	-2,1%
Noventa di Piave	6.954	6.974	20	0,3%
Meolo	6.451	6.182	-269	-4,2%
Ceggia	6.242	6.164	-78	-1,2%
Torre di Mosto	4.764	4.793	29	0,6%
Fossalta di Piave	4.227	4.204	-23	-0,5%
Tot. Sandonatese	141.431	141.769	338	0,2%

Comune	Popolazione 2014	Popolazione 2024	Variazione assoluta 2014-2024	Variazione % 2014-2024
Portogruaro	25.287	24.356	-931	-3,7%
San Stino di Livenza	12.957	12.728	-229	-1,8%
S. Michele al Tagl.to	12.032	11.347	-685	-5,7%
Caorle	11.849	11.096	-753	-6,4%
Concordia Sagittaria	10.517	10.255	-262	-2,5%
Fossalta di Portogr.	6.091	5.743	-348	-5,7%
Pramaggiore	4.670	4.752	82	1,8%
Annone Veneto	3.974	3.815	-159	-4,0%
Cinto Caomaggiore	3.260	3.201	-59	-1,8%
Gruaro	2.834	2.712	-122	-4,3%
Teglio Veneto	2.298	2.253	-45	-2,0%
Tot. Portogruarese	95.769	92.258	-3.511	-3,7%

POPOLAZIONE STRANIERA RESIDENTE NEI COMUNI DELLA VENEZIA ORIENTALE (2014-2024).



Comune	Pop. straniera 2014	Quota % 2014	Pop. straniera 2024	Quota % 2024	Variazione assoluta 2014-2024
San Donà di Piave	4.587	11,0%	4.456	10,6%	-131
Jesolo	2.693	10,6%	2.586	9,6%	-107
Cavallino-Treporti	1.068	7,9%	1.103	8,3%	35
Eraclea	940	7,5%	1.003	8,4%	63
Musile di Piave	1.351	11,7%	1.353	11,9%	2
Quarto d'Altino	858	10,4%	798	9,9%	-60
Noventa di Piave	914	13,1%	761	10,9%	-153
Meolo	602	9,3%	617	10,0%	15
Ceggia	745	11,9%	643	10,4%	-102
Torre di Mosto	342	7,2%	422	8,8%	80
Fossalta di Piave	471	11,1%	452	10,8%	-19
Tot. Sandonatese	14.571	10,3%	14.194	10,0%	-377

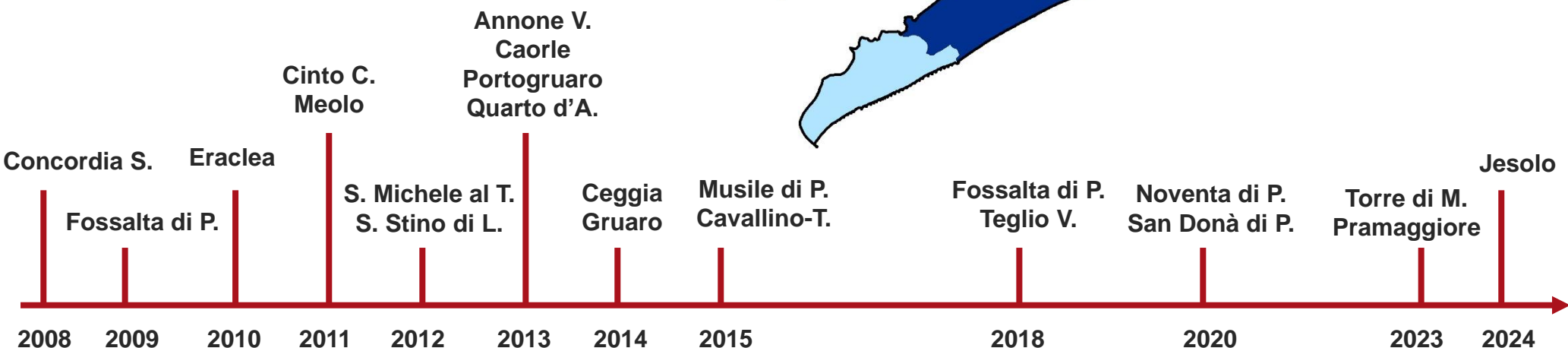
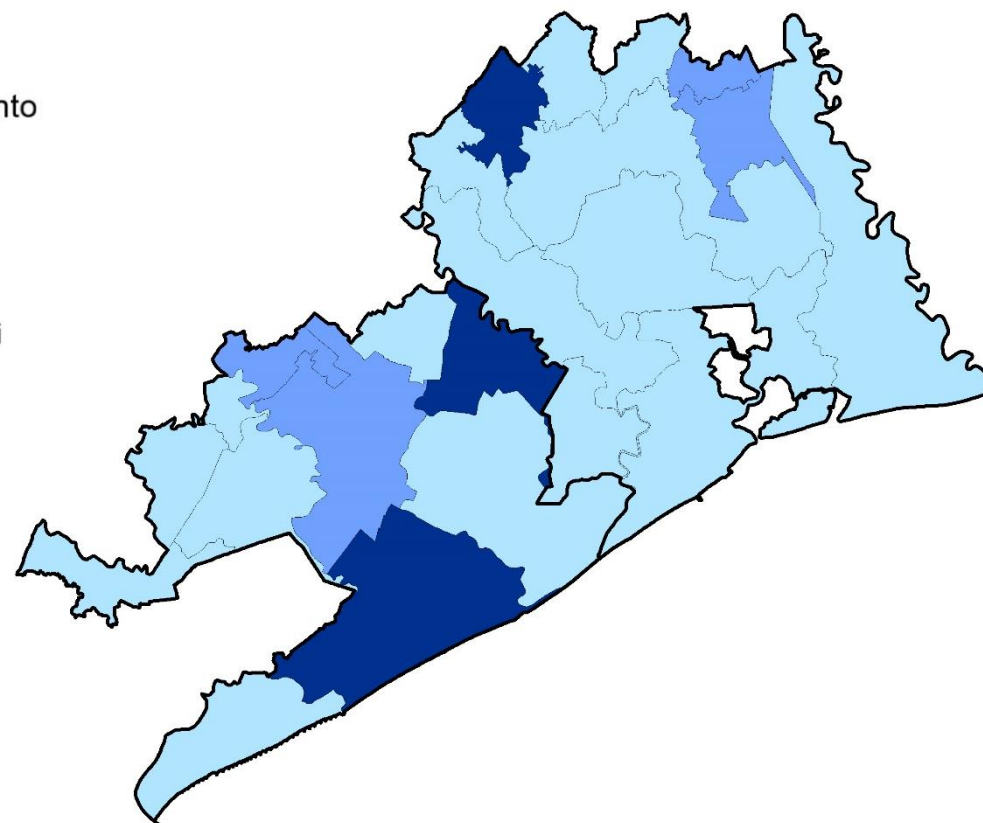
Comune	Pop. straniera 2014	Quota % 2014	Pop. straniera 2024	Quota % 2024	Variazione assoluta 2014-2024
Portogruaro	2.083	8,2%	2.013	8,3%	-70
San Stino di Livenza	1.377	10,6%	1.262	9,9%	-115
S. Michele al Tagl.to	1.106	9,2%	1.229	10,8%	123
Caorle	1.025	8,7%	929	8,4%	-96
Concordia Sagittaria	524	5,0%	554	5,4%	30
Fossalta di Portogr.	378	6,2%	327	5,7%	-51
Pramaggiore	694	14,9%	638	13,4%	-56
Annone Veneto	580	14,6%	508	13,3%	-72
Cinto Caomaggiore	287	8,8%	261	8,2%	-26
Gruaro	129	4,6%	140	5,2%	11
Teglio Veneto	158	6,9%	127	5,6%	-31
Tot. Portogruarese	8.341	8,7%	7.988	8,7%	-353

ANNO DI MASSIMO POPOLAMENTO NEI COMUNI DELLA VENEZIA ORIENTALE (2002-2024).

Anno di massimo popolamento

- Tra il 2023 e il 2024
- Tra il 2018 e il 2020
- Tra il 2008 e il 2015

Confini mandamenti



Fonte: elaborazioni su dati Istat. I dati riferiti al 2024 sono provvisori.

POPOLAZIONE RESIDENTE NEI MANDAMENTI DELLA VENEZIA ORIENTALE PER CLASSE D'ETÀ (2014-2024).

Fascia d'età	2014	2024	Var. ass.	Var. %
0-14	19.563	16.582	-2.981	-15,2%
15-24	12.797	13.950	1.153	9,0%
25-44	38.047	30.420	-7.627	-20,0%
45-64	41.966	46.635	4.669	11,1%
65-79	20.546	23.498	2.952	14,4%
80 e oltre	8.512	10.684	2.172	25,5%
Tot. Sandonatese	141.431	141.769	338	0,2%

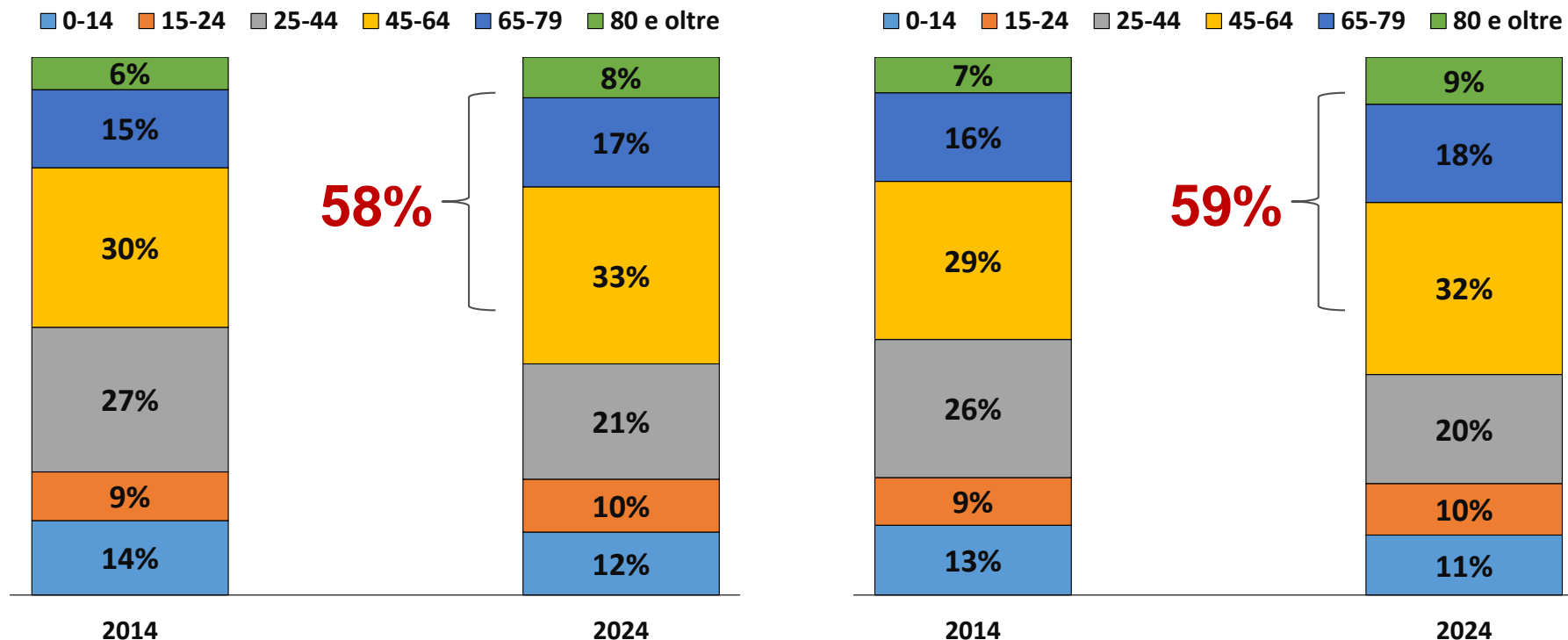
Fascia d'età	2014	2024	Var. ass.	Var. %
0-14	12.436	10.287	-2.149	-17,3%
15-24	8.474	8.850	376	4,4%
25-44	24.589	18.688	-5.901	-24,0%
45-64	28.161	29.526	1.365	4,8%
65-79	15.777	16.843	1.066	6,8%
80 e oltre	6.332	8.064	1.732	27,4%
Tot. Portogruarese	95.769	92.258	-3.511	-3,7%

Nell'ultimo decennio aumentano gli over 44, ma soprattutto gli over 80. Diminuiscono i giovanissimi, piccola ripresa per gli adolescenti.

POPOLAZIONE RESIDENTE NEI MANDAMENTI DELLA VENEZIA ORIENTALE PER CLASSE D'ETÀ (2014-2024).

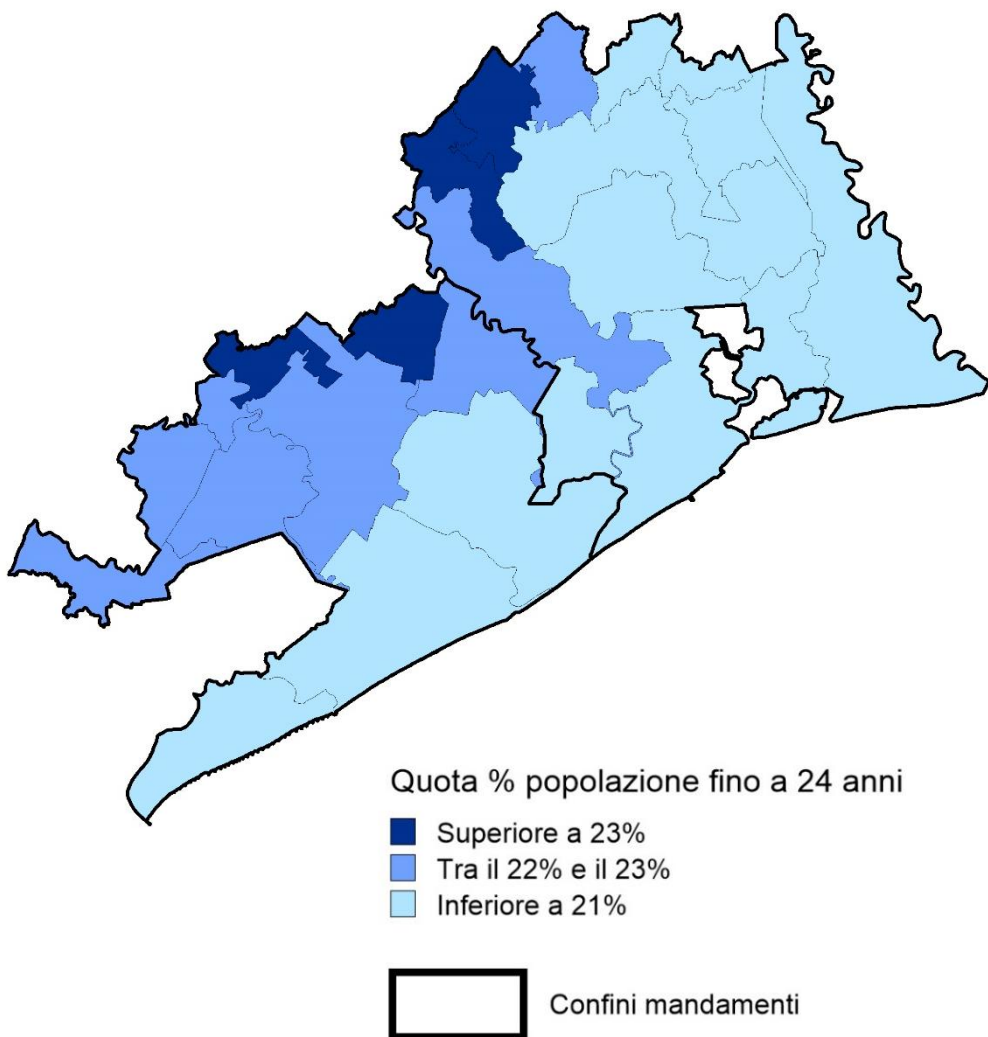
SANDONATESE

PORTOGRUARESE



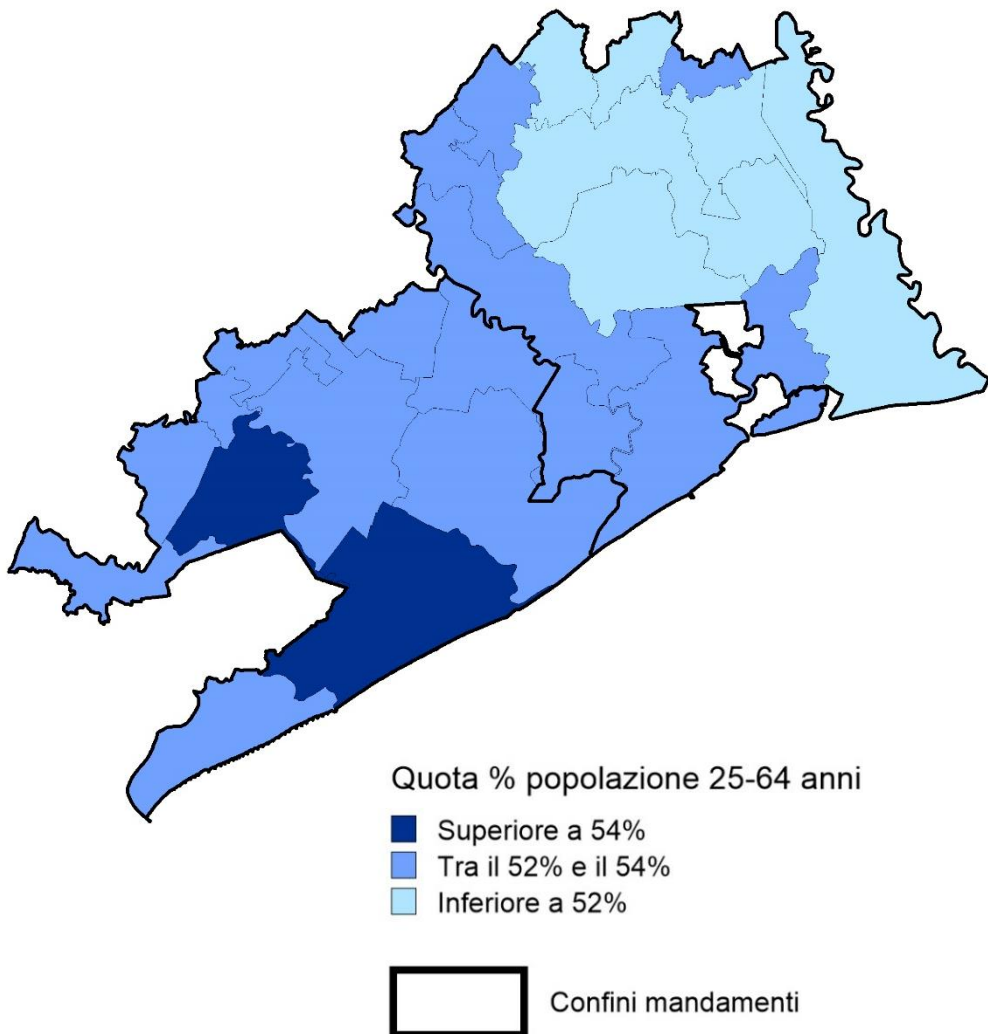
Negli ultimi 10 anni è aumentato di molto la quota degli over 44: oggi quasi il 60% delle persone ha almeno 45 anni.

POPOLAZIONE RESIDENTE NEI COMUNI DELLA VENEZIA ORIENTALE FINO A 24 ANNI D'ETÀ (2024).



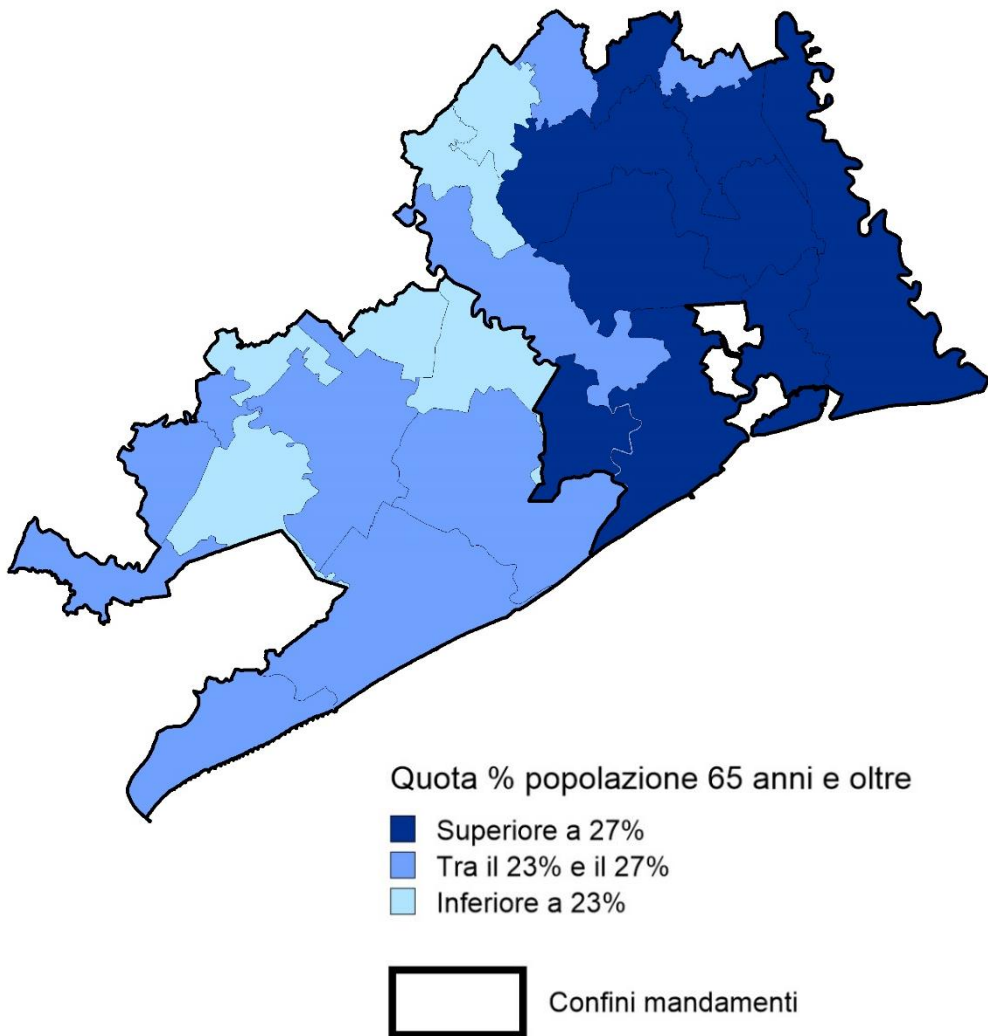
Comune	Popolazione 2024 totale	Popolazione 2024 0-24	Quota % 0-24
Pramaggiore	4.752	1.190	25,0%
Ceggia	6.164	1.461	23,7%
Annone Veneto	3.815	902	23,6%
Noventa di Piave	6.974	1.619	23,2%
Torre di Mosto	4.793	1.098	22,9%
Quarto d'Altino	8.061	1.835	22,8%
San Stino di Livenza	12.728	2.882	22,6%
Fossalta di Piave	4.204	949	22,6%
Meolo	6.182	1.373	22,2%
Cinto Caomaggiore	3.201	710	22,2%
Musile di Piave	11.417	2.521	22,1%
San Donà di Piave	41.883	9.221	22,0%
Gruaro	2.712	566	20,9%
Concordia Sagittaria	10.255	2.139	20,9%
Eraclea	11.984	2.479	20,7%
Teglio Veneto	2.253	464	20,6%
Jesolo	26.861	5.369	20,0%
Portogruaro	24.356	4.868	20,0%
Cavallino-Treporti	13.246	2.607	19,7%
Fossalta di Portogruaro	5.743	1.128	19,6%
Caorle	11.096	2.160	19,5%
San Michele al Tagliamento	11.347	2.128	18,8%
Totale Venezia Orientale	234.027	49.669	21,2%

POPOLAZIONE RESIDENTE NEI COMUNI DELLA VENEZIA ORIENTALE DA 25 A 64 ANNI D'ETÀ (2024).



Comune	Popolazione 2024 totale	Popolazione 2024 25-64	Quota % 25-64
Jesolo	26.861	15.029	56,0%
Musile di Piave	11.417	6.276	55,0%
Pramaggiore	4.752	2.601	54,7%
Torre di Mosto	4.793	2.622	54,7%
Teglio Veneto	2.253	1.228	54,5%
Noventa di Piave	6.974	3.791	54,4%
Ceggia	6.164	3.341	54,2%
Cavallino-Treporti	13.246	7.156	54,0%
San Donà di Piave	41.883	22.621	54,0%
Annone Veneto	3.815	2.056	53,9%
Eraclea	11.984	6.430	53,7%
Fossalta di Piave	4.204	2.252	53,6%
Quarto d'Altino	8.061	4.303	53,4%
Caorle	11.096	5.892	53,1%
San Stino di Livenza	12.728	6.671	52,4%
Meolo	6.182	3.234	52,3%
Portogruaro	24.356	12.634	51,9%
San Michele al Tagliamento	11.347	5.876	51,8%
Cinto Caomaggiore	3.201	1.654	51,7%
Concordia Sagittaria	10.255	5.283	51,5%
Gruaro	2.712	1.390	51,3%
Fossalta di Portogruaro	5.743	2.929	51,0%
Totale Venezia Orientale	234.027	125.269	53,5%

POPOLAZIONE RESIDENTE NEI COMUNI DELLA VENEZIA ORIENTALE DI 65 ANNI E OLTRE (2024).



Comune	Popolazione 2024 totale	Popolazione 2024 65 e oltre	Quota % 65 e oltre
San Michele al Tagliamento	11.347	3.343	29,5%
Fossalta di Portogruaro	5.743	1.686	29,4%
Portogruaro	24.356	6.854	28,1%
Gruaro	2.712	756	27,9%
Concordia Sagittaria	10.255	2.833	27,6%
Caorle	11.096	3.044	27,4%
Cavallino-Treporti	13.246	3.483	26,3%
Cinto Caomaggiore	3.201	837	26,1%
Eraclea	11.984	3.075	25,7%
Meolo	6.182	1.575	25,5%
San Stino di Livenza	12.728	3.175	24,9%
Teglio Veneto	2.253	561	24,9%
Jesolo	26.861	6.463	24,1%
San Donà di Piave	41.883	10.041	24,0%
Fossalta di Piave	4.204	1.003	23,9%
Quarto d'Altino	8.061	1.923	23,9%
Musile di Piave	11.417	2.620	22,9%
Annone Veneto	3.815	857	22,5%
Noventa di Piave	6.974	1.564	22,4%
Torre di Mosto	4.793	1.073	22,4%
Ceggia	6.164	1.362	22,1%
Pramaggiore	4.752	961	20,2%
Totale Venezia Orientale	234.027	59.089	25,2%

NUMERO MEDIO DI COMPONENTI PER FAMIGLIA IN VENETO PER PROVINCIA (1971-2021).

Provincia	1971	1981	1991	2001	2011	2021
Verona	3,5	3,0	2,8	2,6	2,4	2,3
Vicenza	3,6	3,1	2,9	2,6	2,5	2,3
Belluno	3,1	2,8	2,6	2,4	2,2	2,1
Treviso	3,7	3,2	2,9	2,7	2,5	2,4
Venezia	3,5	3,1	2,9	2,6	2,3	2,2
Padova	3,8	3,3	3,0	2,7	2,5	2,3
Rovigo	3,6	3,0	2,9	2,6	2,4	2,2
Totale Veneto	3,6	3,1	2,9	2,6	2,4	2,3



Negli ultimi cinquant'anni, ovunque in Veneto, le famiglie sono diventate mediamente più piccole.

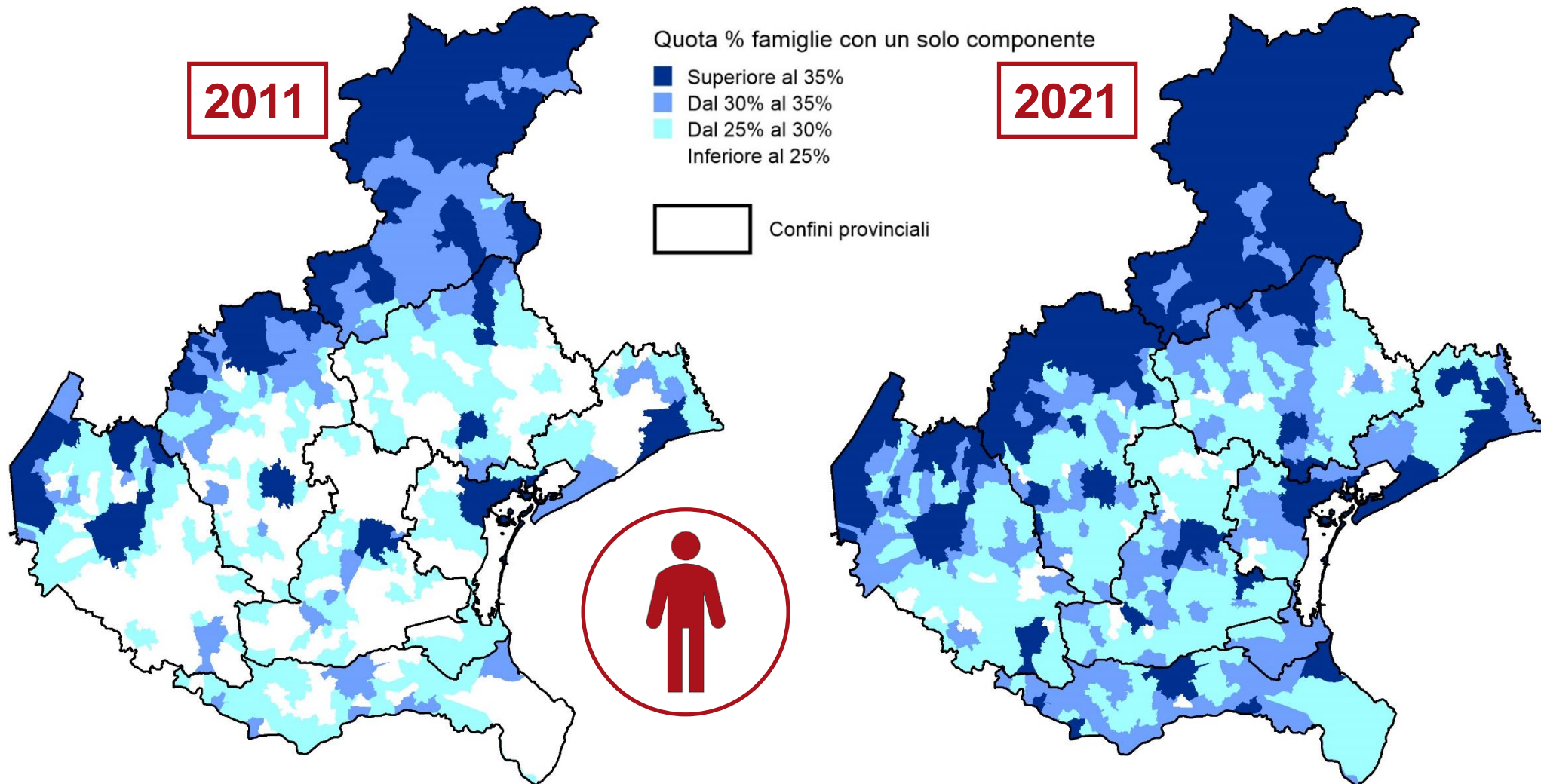
QUOTA % FAMIGLIE CON UN SOLO COMPONENTE IN VENETO PER PROVINCIA (1971-2021).

Provincia	1971	1981	1991	2001	2011	2021
Verona	11%	17%	19%	25%	30%	35%
Vicenza	10%	15%	18%	22%	29%	34%
Belluno	16%	22%	26%	30%	36%	41%
Treviso	10%	15%	17%	22%	28%	32%
Venezia	10%	14%	18%	23%	31%	37%
Padova	8%	13%	17%	22%	28%	34%
Rovigo	10%	16%	17%	22%	28%	33%
Totale Veneto	10%	15%	18%	23%	30%	35%



Negli ultimi cinquant'anni, in Veneto, le famiglie con un solo componente sono passate dall'essere residuali al diventare la tipologia principale di famiglia.

QUOTA % FAMIGLIE CON UN SOLO COMPONENTE IN VENETO (2011-2021).



Quasi ovunque, in Veneto, almeno il 25% delle famiglie ha solo un componente.

PREVISIONI POPOLAZIONE RESIDENTE NELLA VENEZIA ORIENTALE (2022-2042).

Fascia d'età	2022	2042	Var. ass.	Var. %	Quota % 2022	Quota % 2042
0-14	27.042	24.359	-2.683	-9,9%	12,0%	10,9%
15-24	21.515	16.838	-4.677	-21,7%	9,5%	7,6%
25-44	48.249	51.495	3.246	6,7%	21,4%	23,1%
45-64	73.303	53.171	-20.132	-27,5%	32,5%	23,9%
65-79	37.723	51.525	13.802	36,6%	16,7%	23,1%
80 e oltre	17.800	25.336	7.536	42,3%	7,9%	11,4%
Totale	225.632	222.725	-2.907	-1,3%	100,0%	100,0%

**65 e più:
dal 24,6% al 34,5%**

**Nel 2042 nella Venezia Orientale più di 1 persona su 3 avrà almeno 65 anni.
Gli ultra 80enni saranno più degli under 15.**

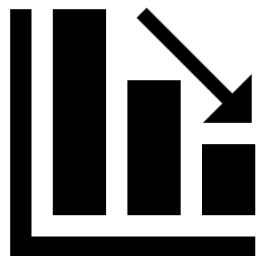
PREVISIONI FAMIGLIE PER TIPOLOGIA IN VENETO (2022-2042).

Tipologia familiare	2022	2042	Var. ass.	Var. %
Persone sole	626.583	747.499	120.916	19,3%
<i>di cui 80 e più anni</i>	144.452	209.417	64.965	45,0%
Coppie senza figli	477.462	537.811	60.349	12,6%
Coppie con figli	669.418	551.980	-117.438	-17,5%
Genitore solo con figli	203.201	223.034	19.833	9,8%
Altro tipo di famiglia	70.240	92.548	22.308	31,8%
Totale Veneto	2.046.904	2.152.872	105.968	5,2%

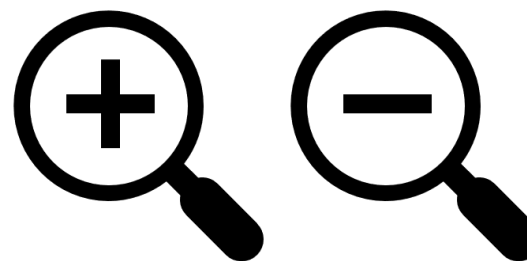


In Veneto le persone sole sono previste in crescita di quasi il 20% nei prossimi 20 anni, quando supereranno di molto le coppie con figli. Quelle con almeno 80 anni aumenteranno del 45%, diventando più di 200.000.

I TREND IN SINTESI.



***IL MASSIMO
POPOLAMENTO
È ALLE SPALLE***



***DIFFERENZE A
LIVELLO DI
TERRITORIO***



***INVECCHIAMENTO
DELLA
POPOLAZIONE***



***LE FAMIGLIE
DIVENTANO SEMPRE
PIÙ «PICCOLE»***

I CAMBIAMENTI DEMOGRAFICI NELLA VENEZIA ORIENTALE: EFFETTI SUL TERRITORIO E QUESTIONI APERTE.

EFFETTI SUL TERRITORIO

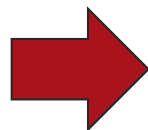
Il declino demografico del Portogruarese.

La popolazione invecchia, il Portogruarese di più.

Meno bambini e meno lavoratori, più anziani.

Le famiglie diventano sempre più piccole (persona sola modello familiare prevalente).

Aumentano gli anziani che vivono da soli.



QUESTIONI APERTE

Sostenibilità servizi a livello locale (scarsità domanda).

Popolazione scolastica ed edifici scolastici.

Assistenza e servizi agli anziani (lavoro domestico), domanda socio-sanitaria.

Politiche abitative, edilizia residenziale e arredo urbano.

Mobilità e trasporto pubblico.

SPUNTI DI RIFLESSIONE.

IL RUOLO DI PORTOGRUARO

Alla luce del declino demografico in corso e delle previsioni per i prossimi anni la città di Portogruaro può svolgere ancora un ruolo centrale nella Venezia Orientale ed un ruolo guida per il mandamento? E su quali progetti e funzioni può ricostruire la propria centralità?

I SERVIZI LOCALI E LA PIANIFICAZIONE SOVRACOMUNALE

Lasciando da parte il tema della fusione dei Comuni (un tabù in campagna elettorale), con quali geometrie territoriali si può far fronte alla difficoltà di fornire i servizi locali alla popolazione e alle imprese? Quali soluzioni si potrebbero sperimentare? Quali progetti o funzioni possono venire gestite a scala sovracomunale?

GLI ANZIANI (DOMANDA DI SERVIZI E OFFERTA DI VOLONTARIATO)

L'invecchiamento della popolazione subirà un'accelerata nei prossimi anni. Con quali strumenti (e risorse) si potrà far fronte alla domanda di assistenza degli anziani? D'altro canto, con quali modalità (spazi, attività, iniziative, associazioni, ecc.) si potrà organizzare la disponibilità di volontariato che potrebbe aumentare, favorendo le politiche di invecchiamento attivo?

LE POLITICHE ABITATIVE E URBANE

Una popolazione che invecchia ha bisogno di un territorio ancora più accogliente. Quali politiche si potrebbero implementare dal punto di vista della mobilità, ad esempio in termini di offerta di trasporto pubblico locale? Quali azioni in grado di eliminare le barriere architettoniche si potrebbero sviluppare per favorire la riqualificazione di un patrimonio abitativo oggi non a misura di anziano?