

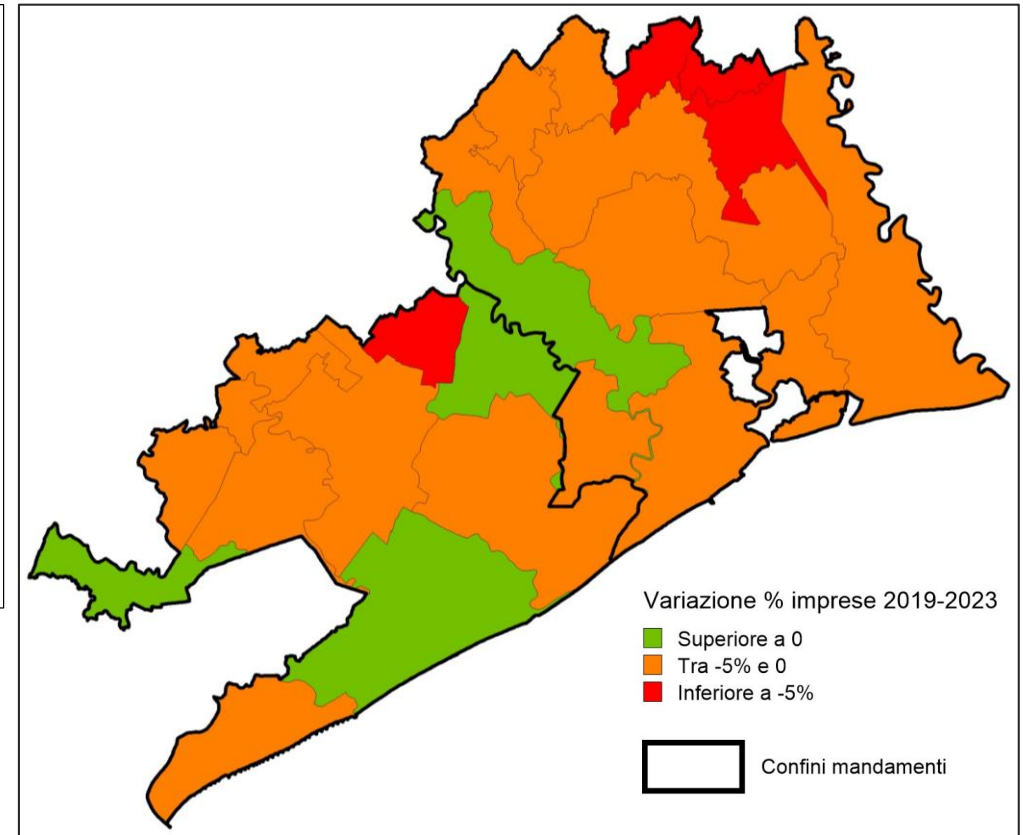
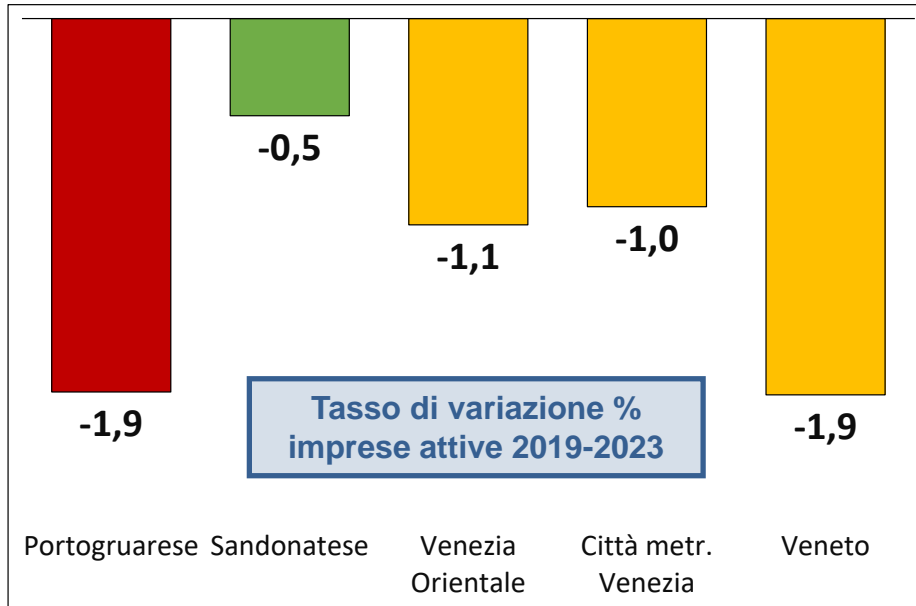
# **Imprese e lavoro nella Venezia Orientale: il quadro aggiornato e le opportunità di crescita.**

**Fondazione Think Tank Nord Est**

Maggio 2024



## LA DINAMICA DELLE IMPRESE (2019-2023).



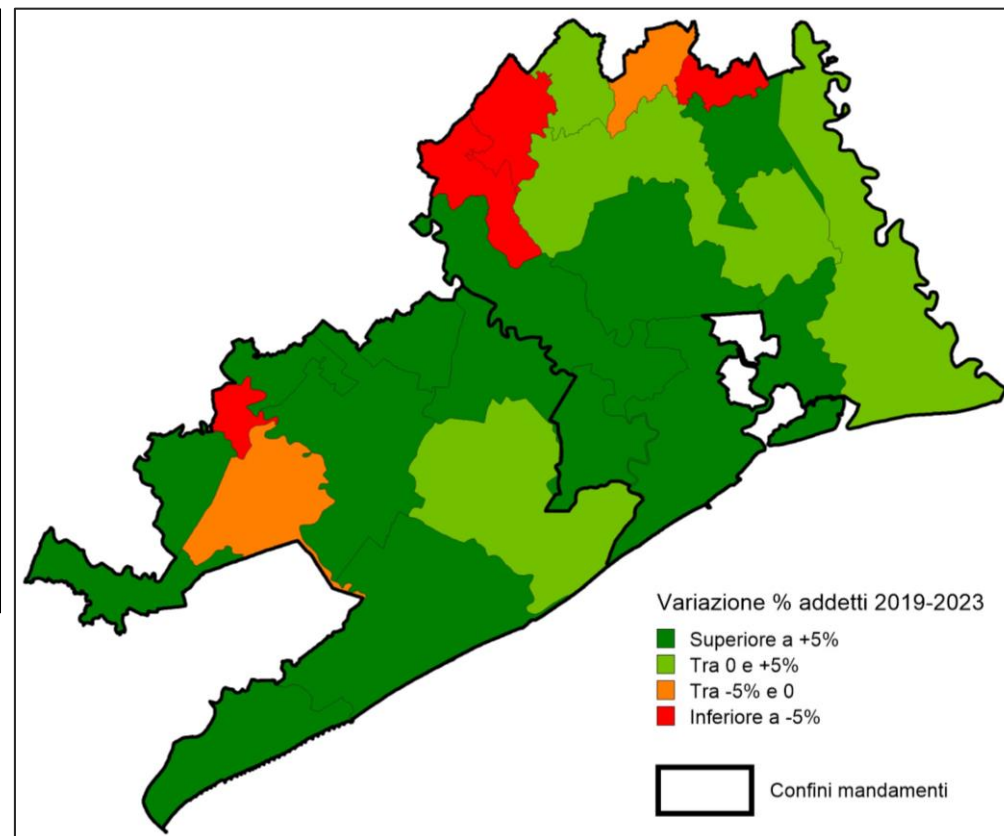
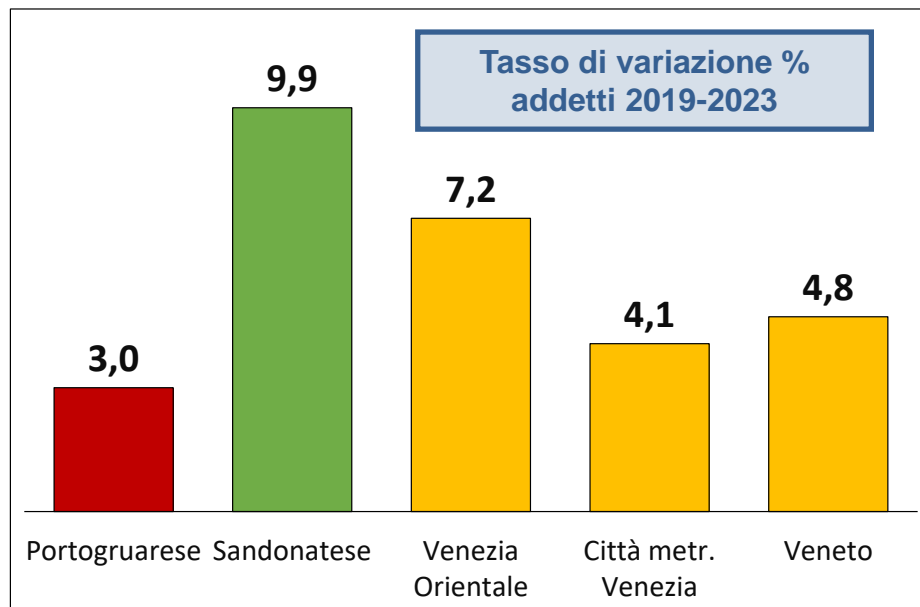
- ❑ Tra il 2019 e il 2023 il calo delle imprese nella Venezia Orientale (-1,1%) è in linea con il trend provinciale e migliore del dato regionale. In realtà, la diminuzione è quasi per intero dovuta al trend del Portogruarese che è linea con il dato regionale (-1,9%), mentre il Sandonatese contiene la perdita (-0,5%).
- ❑ L'analisi territoriale a livello comunale evidenzia un calo generale con alcune realtà del Portogruarese particolarmente in difficoltà. Solo 4 i Comuni con un trend positivo.

## LE IMPRESE PER SETTORE (2019-2023).

Settore	Imprese attive 2023			Tasso di variazione % 2019-2023			Quota % per settore		
	Porto- gruarese	Sandona- tese	Venezia Orientale	Porto- gruarese	Sandona- tese	Venezia Orientale	Porto- gruarese	Sandona- tese	Venezia Orientale
Commercio	1.818	2.957	4.775	-6,3	-7,0	-6,8	21,7	22,8	22,4
Edilizia	1.416	2.290	3.706	2,8	3,2	3,1	16,9	17,6	17,4
Servizi alle imprese	1.322	2.363	3.685	10,3	9,6	9,8	15,8	18,2	17,3
Agricoltura e pesca	1.510	1.697	3.207	-9,2	-7,0	-8,1	18,1	13,1	15,0
Alloggio e ristorazione	975	1.497	2.472	-2,0	-0,5	-1,1	11,7	11,5	11,6
Servizi alla persona	568	931	1.499	0,9	6,5	4,3	6,8	7,2	7,0
Manifattura e utilities	559	938	1.497	-3,5	-3,4	-3,4	6,7	7,2	7,0
Logistica	186	311	497	-8,4	-3,1	-5,2	2,2	2,4	2,3
<b>Totale</b>	<b>8.360</b>	<b>12.990</b>	<b>21.350</b>	<b>-1,9</b>	<b>-0,5</b>	<b>-1,1</b>	<b>100,0</b>	<b>100,0</b>	<b>100,0</b>

- ❑ Nella Venezia Orientale il settore con il maggior numero di sedi di imprese attive è il commercio: sono 4.775 al 31.12.2023, il 22,4% del totale, seppur in calo del 6,8% dal 2019.
- ❑ Edilizia e servizi alle imprese rappresentano poco più del 17% e sono entrambi settori in crescita rispetto al 2019: +3,1% l'edilizia e +9,8% i servizi alle imprese.
- ❑ L'agricoltura, seppur in forte calo (-8,1%), è ancora un settore rilevante, rappresentando il 15% del totale. Lieve flessione per alloggio e ristorazione (-1,1%). I servizi alla persona sono in aumento del 4,3% e superano la manifattura, in diminuzione del 3,4%.
- ❑ In generale, i trend nel Portogruarese sono peggiori di quelli nel Sandonatese, anche se i servizi alle imprese crescono un po' di più ed il commercio cala leggermente meno.
- ❑ Nel Portogruarese, dopo il commercio, il primo settore per numero di sedi di imprese attive è ancora l'agricoltura (18,1% del totale). Nel Sandonatese, invece, dopo il commercio, spicca il ruolo dei servizi alle imprese (18,2%).

## LA DINAMICA DEGLI ADDETTI (2019-2023).



- ❑ Tra il 2019 e il 2023, nella Venezia Orientale, il numero degli addetti cresce in misura più sostenuta (+7,2%) rispetto al trend regionale e provinciale: l'aumento è trainato dal Sandonatese (+9,9%) che mostra una performance più che doppia rispetto all'andamento del Veneto e della Città Metropolitana, mentre il Portogruarese segna un +3%.
- ❑ A livello territoriale ci sono alcuni Comuni, soprattutto nel Portogruarese, che evidenziano un calo anche significativo.

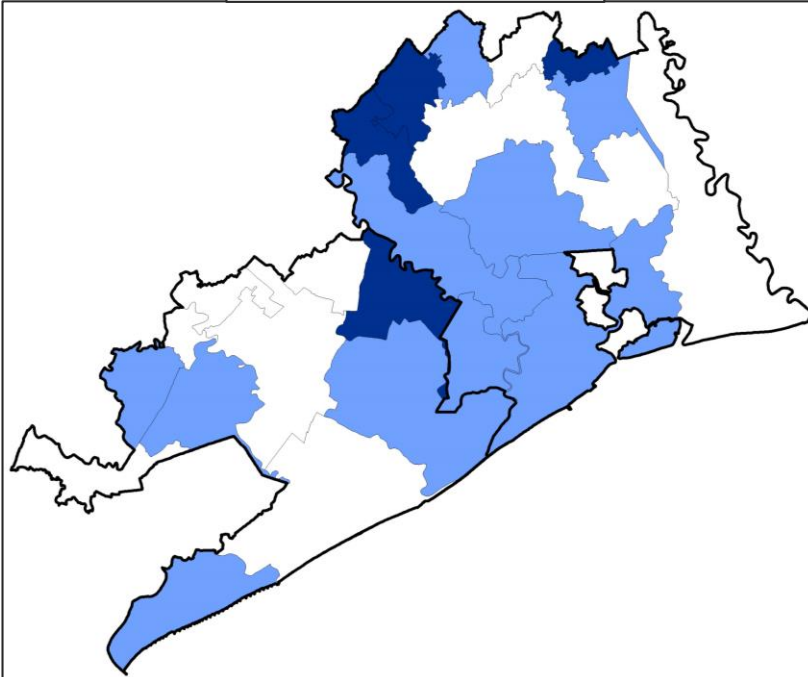
## GLI ADDETTI PER SETTORE (2019-2023).

Settore	Addetti 2023			Tasso di variazione % 2019-2023			Quota % per settore		
	Porto- gruarese	Sandona- tese	Venezia Orientale	Porto- gruarese	Sandona- tese	Venezia Orientale	Porto- gruarese	Sandona- tese	Venezia Orientale
Alloggio e ristorazione	9.151	14.806	23.957	1,8	11,2	7,4	24,9	24,6	24,7
Manifattura e utilities	7.067	11.755	18.822	3,7	5,4	4,7	19,2	19,6	19,4
Commercio	6.795	11.374	18.169	-3,5	7,2	2,9	18,5	18,9	18,8
Servizi alle imprese	4.241	7.312	11.553	7,7	25,6	18,4	11,5	12,2	11,9
Edilizia	3.459	6.203	9.662	5,4	9,8	8,2	9,4	10,3	10,0
Servizi alla persona	2.855	4.108	6.963	6,9	14,9	11,5	7,8	6,8	7,2
Agricoltura e pesca	1.779	2.034	3.813	-3,0	-11,6	-7,8	4,8	3,4	3,9
Logistica	1.174	2.263	3.437	20,2	8,5	12,2	3,2	3,8	3,5
<b>Totale</b>	<b>36.758</b>	<b>60.071</b>	<b>96.829</b>	<b>3,0</b>	<b>9,9</b>	<b>7,2</b>	<b>100,0</b>	<b>100,0</b>	<b>100,0</b>

- ❑ Alloggio e ristorazione totalizzano il maggior numero di addetti nella Venezia Orientale: al 31.12.2023 sono quasi 24.000, poco meno del 25% del totale. Il trend è positivo rispetto al 2019: +7,4%, grazie soprattutto al Sandonatese (+11,2%), mentre nel Portogruarese la crescita è molto più debole (+1,8%).
- ❑ Manifattura e commercio rappresentano circa il 19%. La manifattura registra un +4,7%, mentre il commercio cresce del 2,9% e solo nel Sandonatese (+7,2%), mentre cala nel Portogruarese (-3,5%).
- ❑ La migliore performance è dei servizi alle imprese, con un +18,4% in totale e una crescita record nel Sandonatese (+25,6%). Oggi valgono quasi il 12%. L'edilizia, invece, vale il 10%.
- ❑ In flessione l'agricoltura (-7,8%), in misura decisamente più marcata nel Sandonatese (-11,6%). Cresce anche la logistica, soprattutto nel Portogruarese (+20,2%).

# LE SPECIALIZZAZIONI SETTORIALI (2023).

## AGRICOLTURA



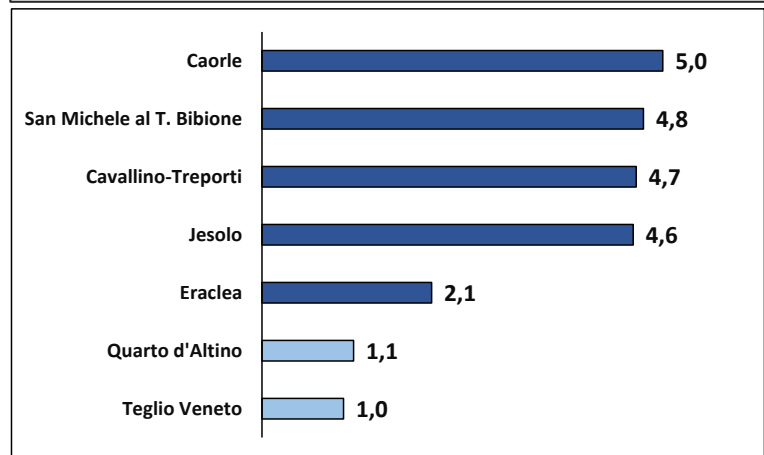
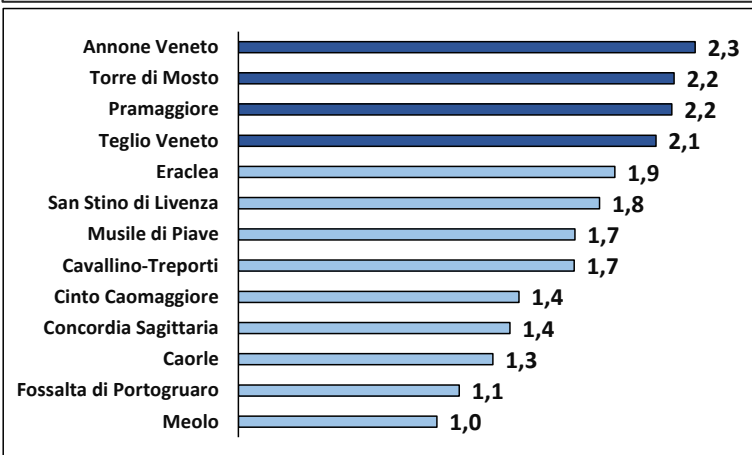
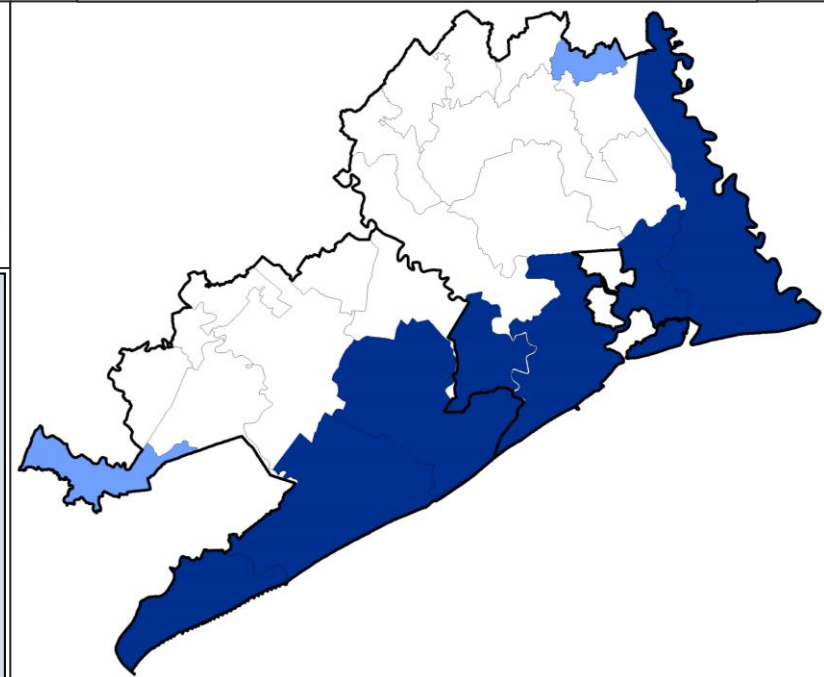
Indice di specializzazione

- Molto specializzato (>2)
- Specializzato (tra 1 e 2)
- Non specializzato (<1)

Confini mandamentali

**L'indice di specializzazione settoriale** misura la concentrazione territoriale, a livello comunale, degli addetti nei diversi settori, rispetto al dato del Veneto. Un territorio è specializzato nel settore in cui l'indice è superiore a 1 e molto specializzato se l'indice è superiore a 2.

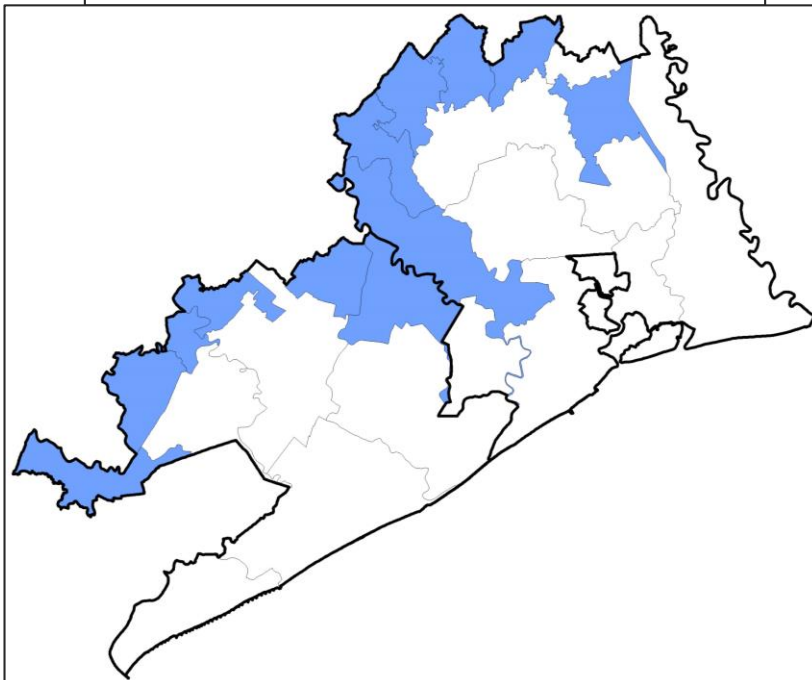
## ALLOGGIO E RISTORAZIONE



Fonte: elaborazioni su dati Camera di Commercio Venezia Rovigo. Si intendono gli addetti alle localizzazioni delle imprese attive.

# LE SPECIALIZZAZIONI SETTORIALI (2023).

## MANIFATTURA E UTILITIES



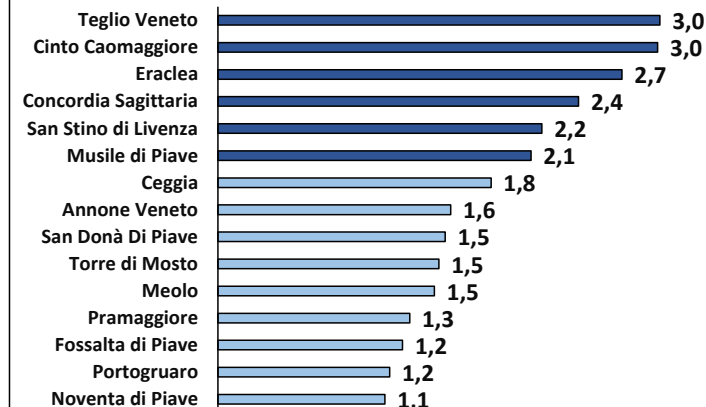
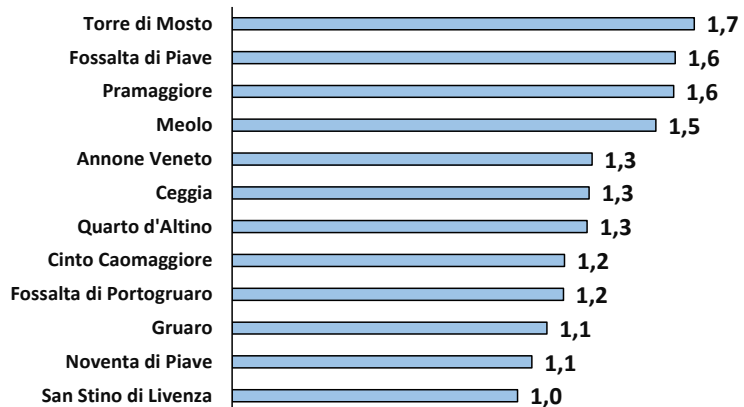
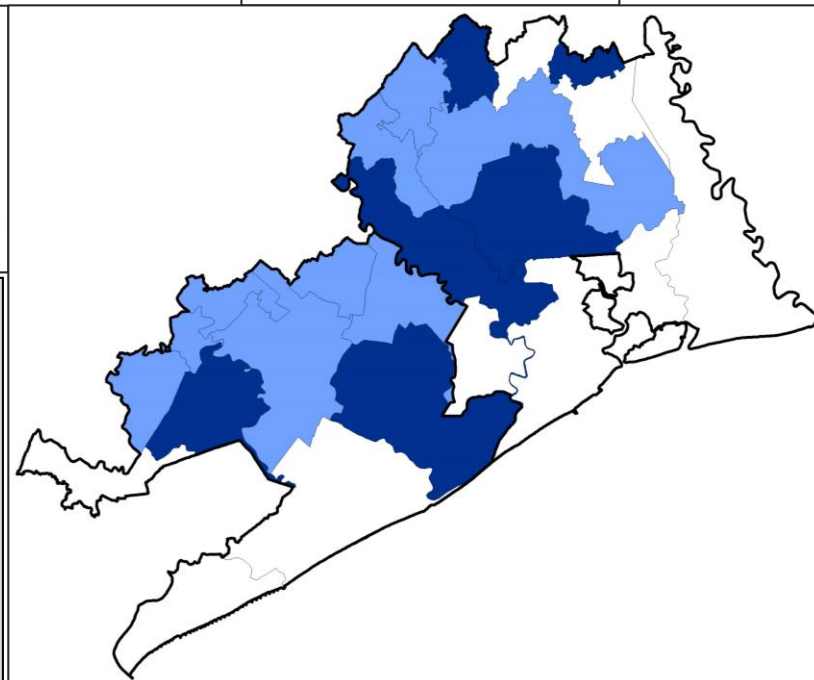
Indice di specializzazione

- Molto specializzato (>2)
- Specializzato (tra 1 e 2)
- Non specializzato (<1)

Confini mandamentali

*L'indice di specializzazione settoriale misura la concentrazione territoriale, a livello comunale, degli addetti nei diversi settori, rispetto al dato del Veneto. Un territorio è specializzato nel settore in cui l'indice è superiore a 1 e molto specializzato se l'indice è superiore a 2.*

## EDILIZIA

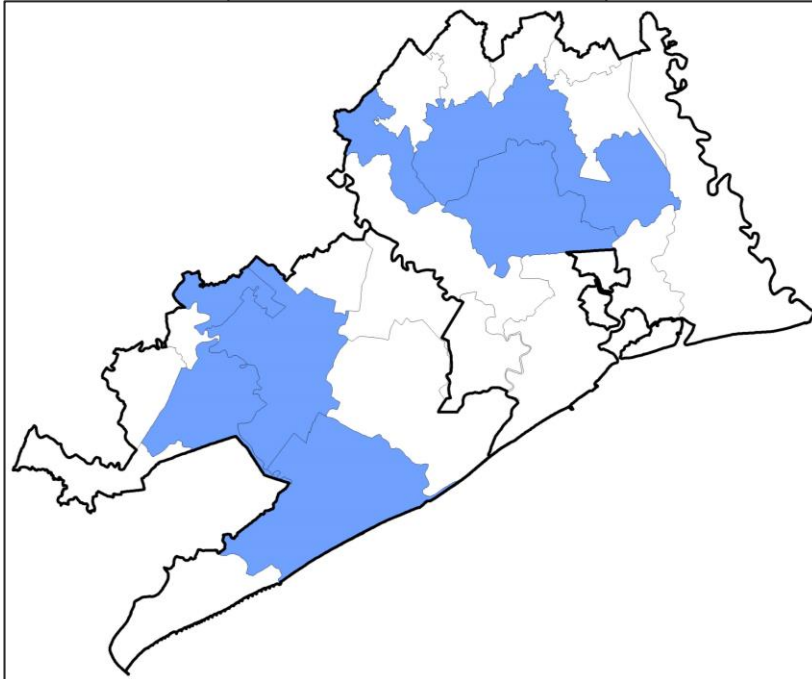


Fonte: elaborazioni su dati Camera di Commercio Venezia Rovigo. Si intendono gli addetti alle localizzazioni delle imprese attive.



# LE SPECIALIZZAZIONI SETTORIALI (2023).

## COMMERCIO



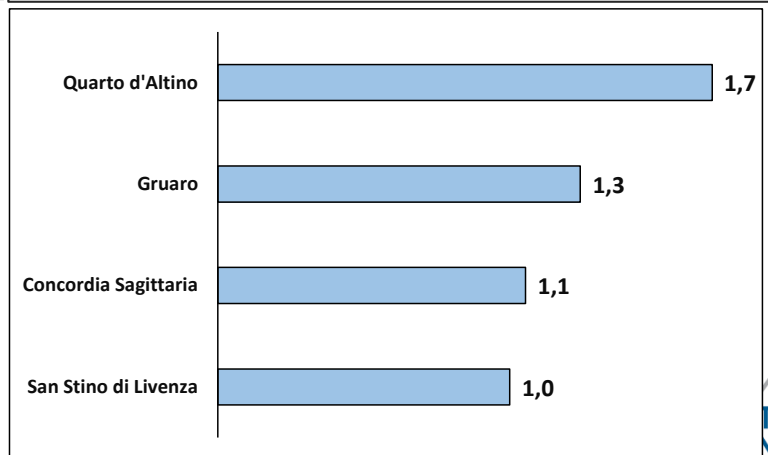
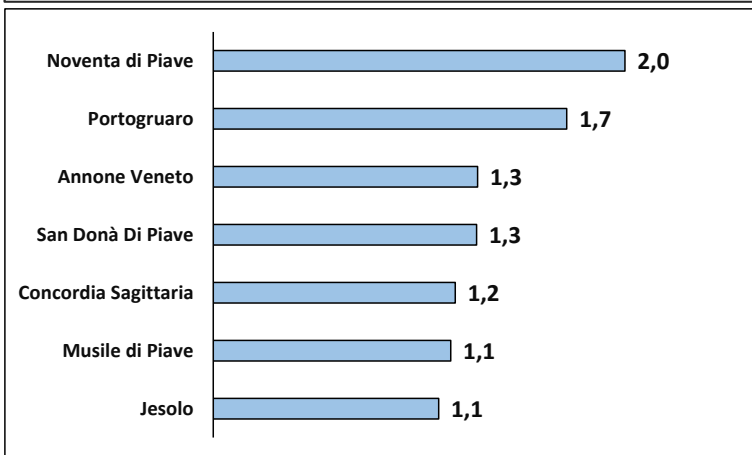
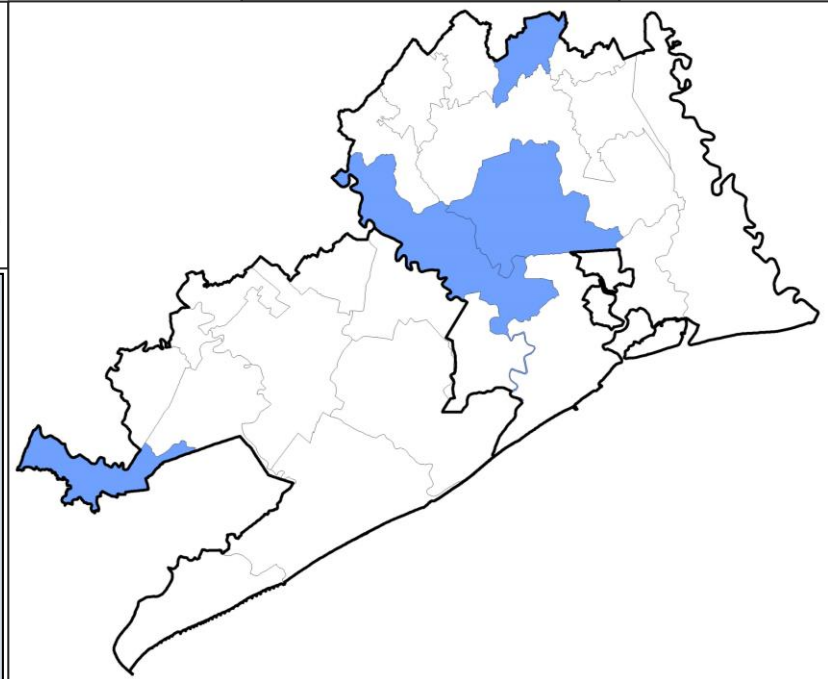
Indice di specializzazione

- Molto specializzato (>2)
- Specializzato (tra 1 e 2)
- Non specializzato (<1)

Confini mandamentali

**L'indice di specializzazione settoriale** misura la concentrazione territoriale, a livello comunale, degli addetti nei diversi settori, rispetto al dato del Veneto. Un territorio è specializzato nel settore in cui l'indice è superiore a 1 e molto specializzato se l'indice è superiore a 2.

## LOGISTICA

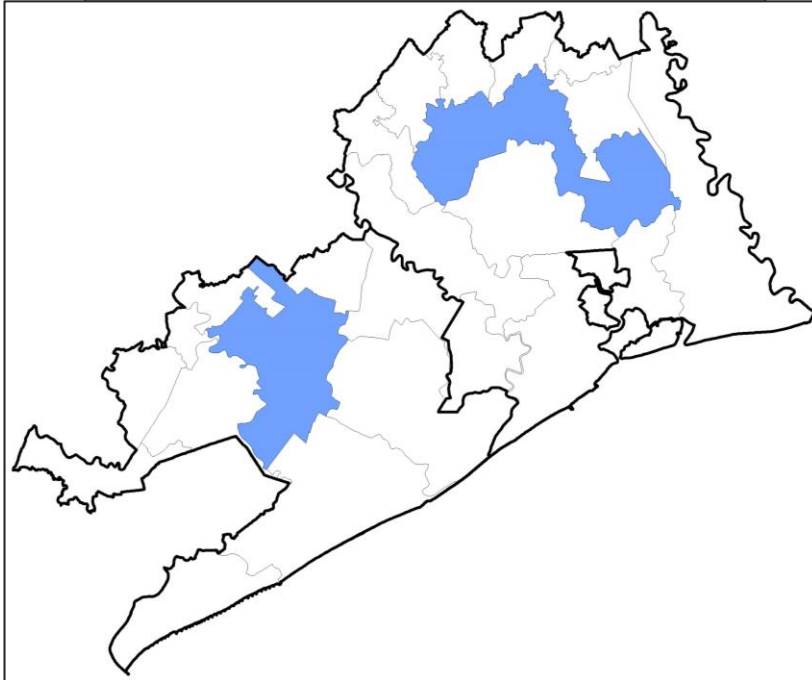


Fonte: elaborazioni su dati Camera di Commercio Venezia Rovigo. Si intendono gli addetti alle localizzazioni delle imprese attive.



# LE SPECIALIZZAZIONI SETTORIALI (2023).

## SERVIZI ALLE IMPRESE



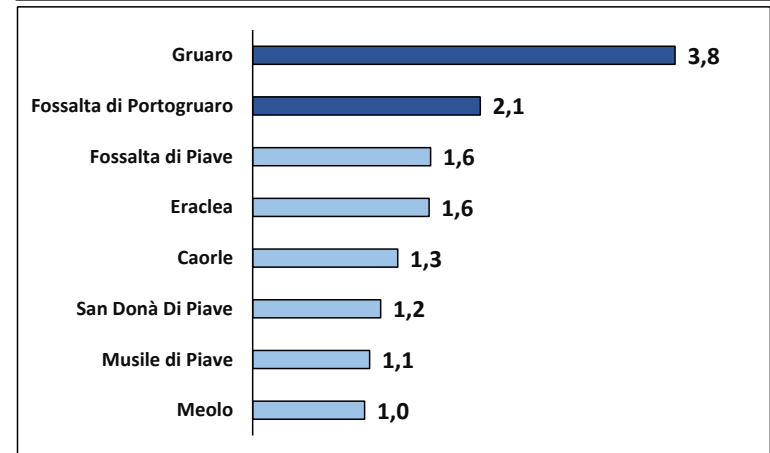
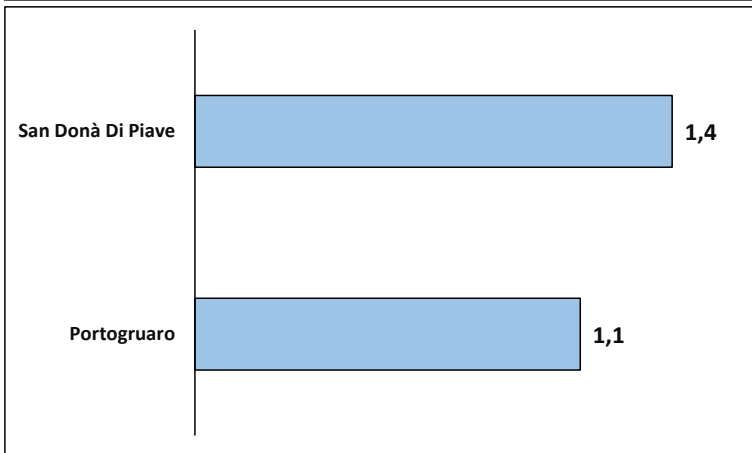
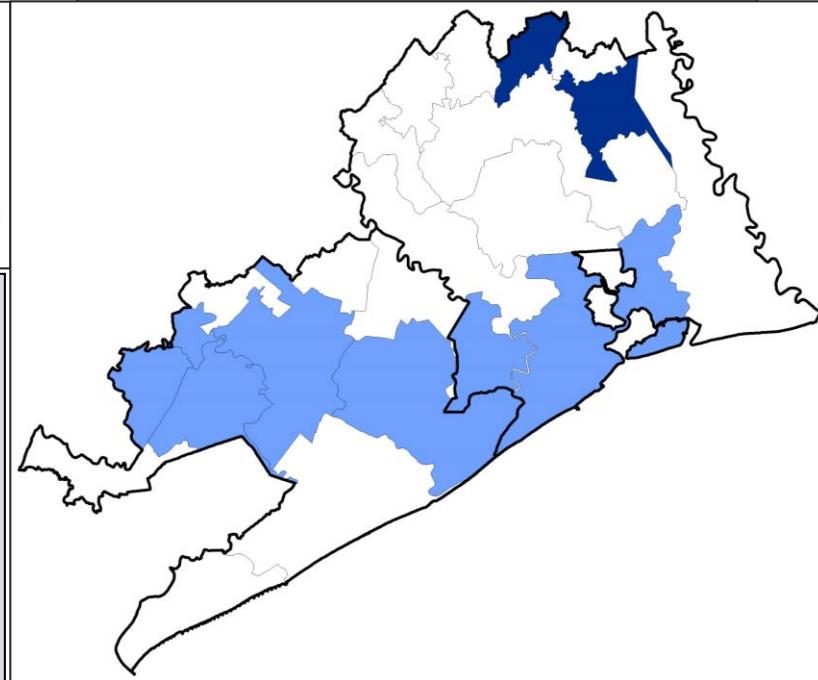
Indice di specializzazione

- Molto specializzato (>2)
- Specializzato (tra 1 e 2)
- Non specializzato (<1)

Confini mandamentali

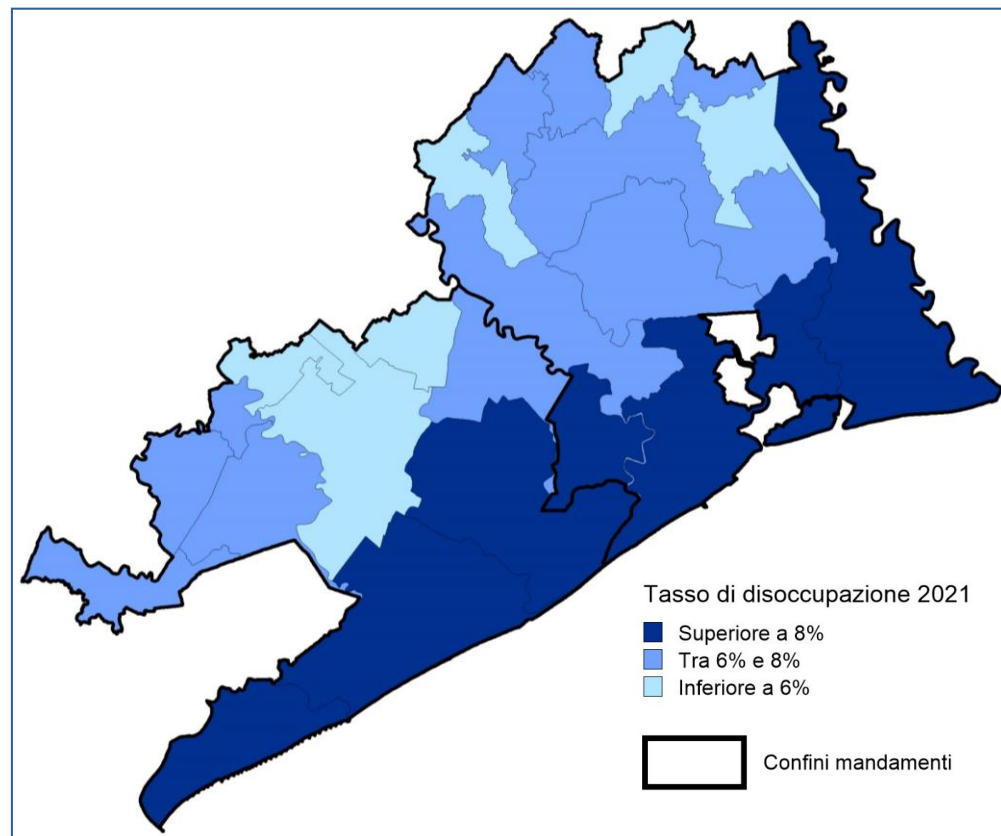
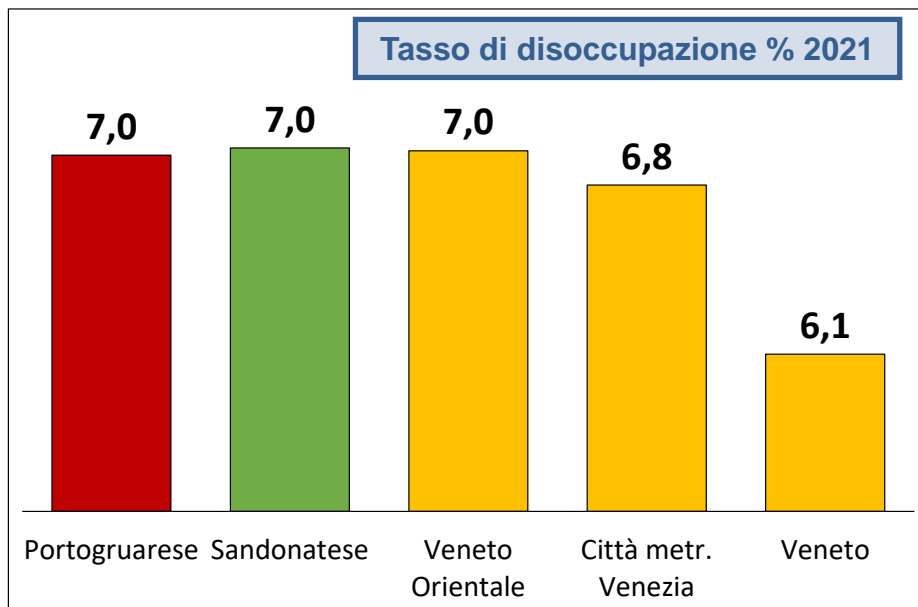
**L'indice di specializzazione settoriale** misura la concentrazione territoriale, a livello comunale, degli addetti nei diversi settori, rispetto al dato del Veneto. Un territorio è specializzato nel settore in cui l'indice è superiore a 1 e molto specializzato se l'indice è superiore a 2.

## SERVIZI ALLA PERSONA



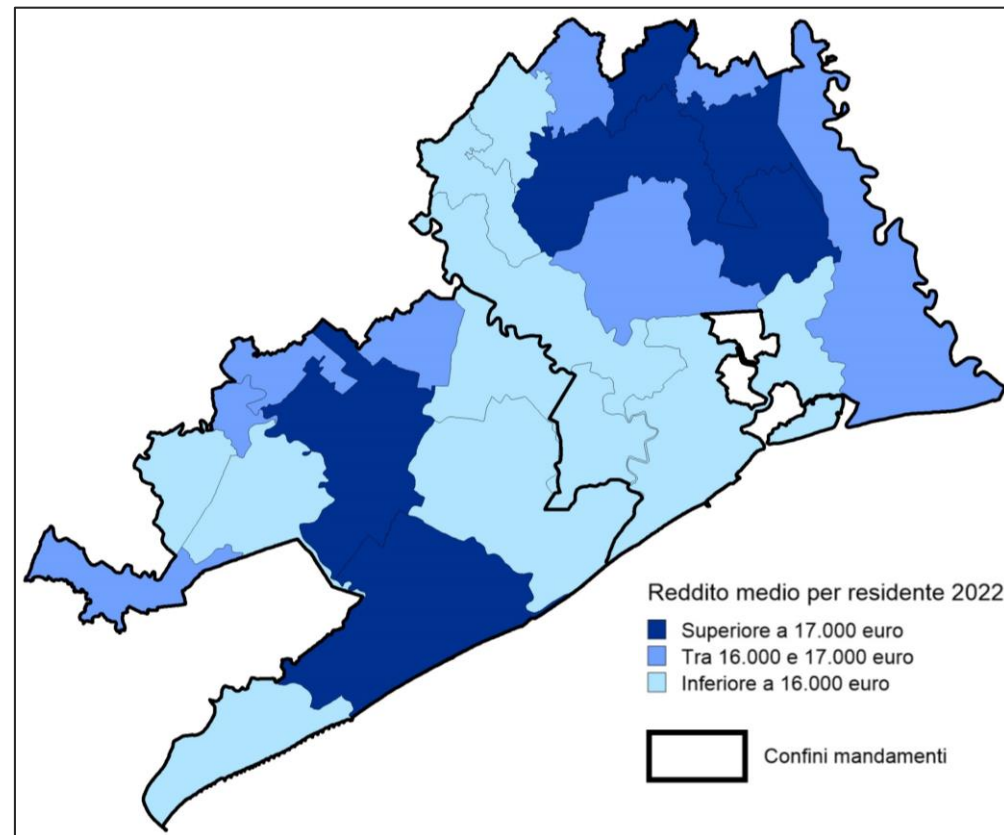
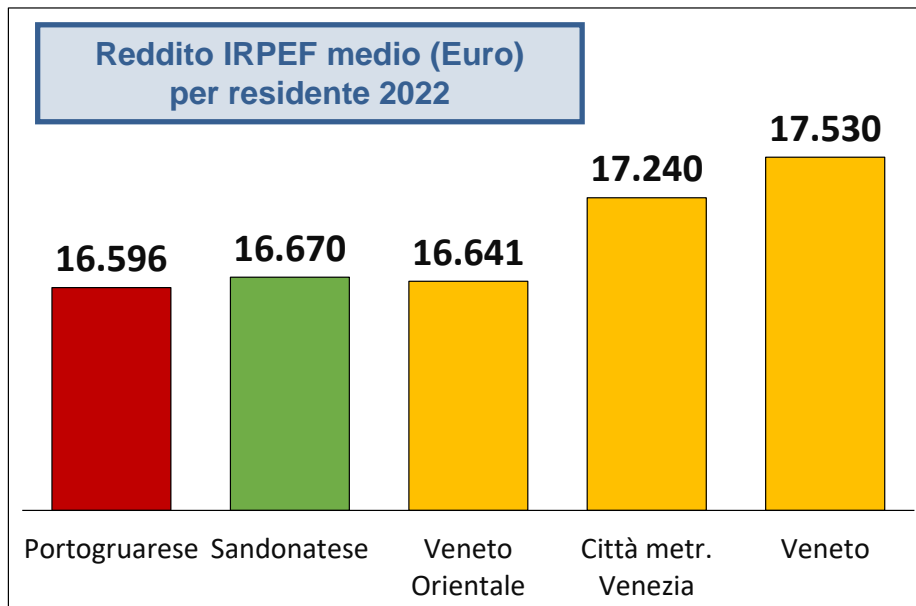
Fonte: elaborazioni su dati Camera di Commercio Venezia Rovigo. Si intendono gli addetti alle localizzazioni delle imprese attive.

## IL MERCATO DEL LAVORO (2021).



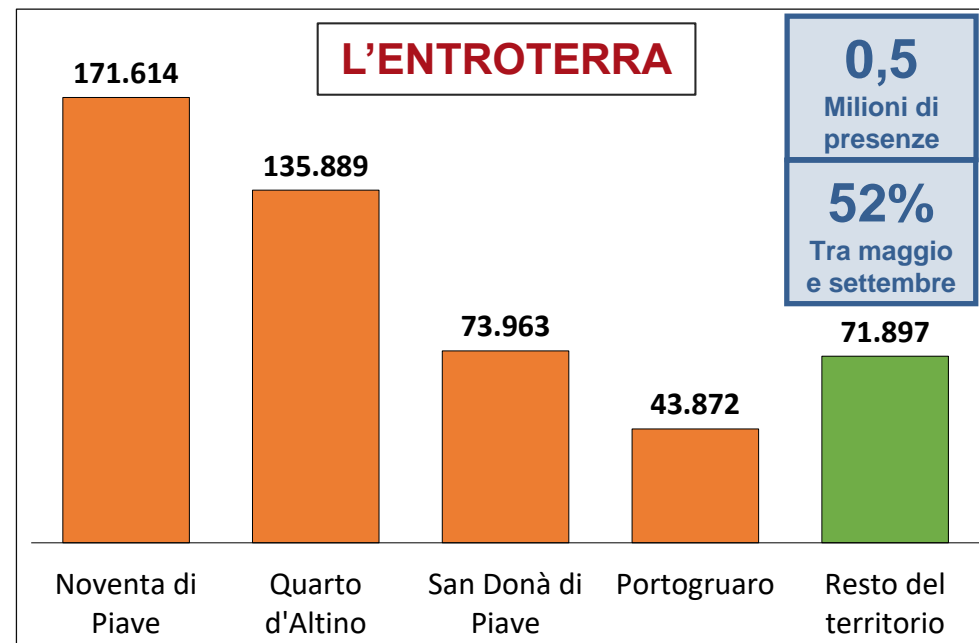
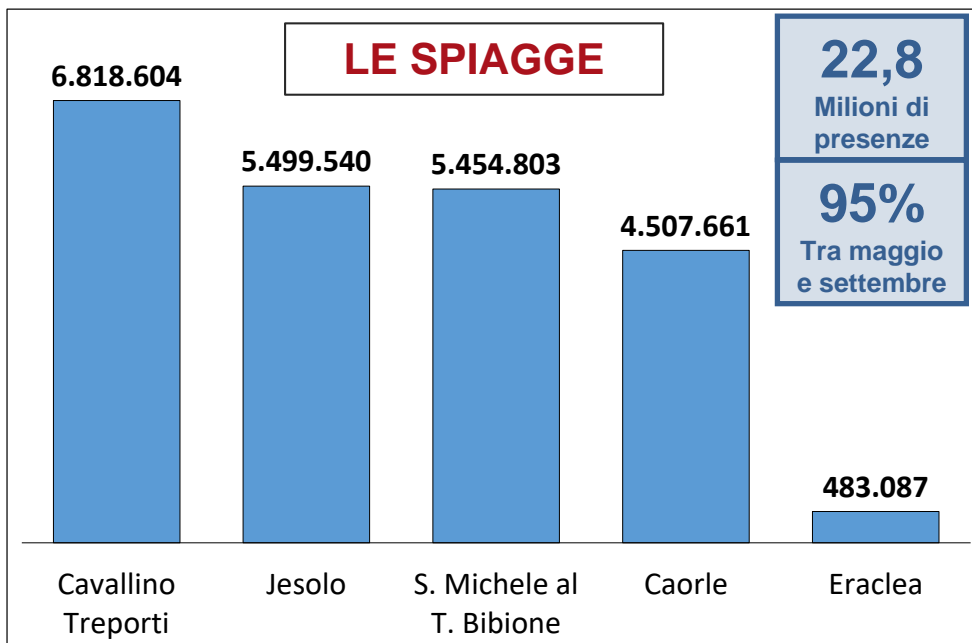
- ❑ Nella Venezia Orientale il tasso di disoccupazione si attesta al 7%, in netto calo negli ultimi anni. Il dato è superiore a quello del Veneto (6,1%) e praticamente in linea con quello della Città Metropolitana (6,8%).
- ❑ A livello territoriale, nel computo pesano soprattutto i lavoratori stagionali, che penalizzano la performance dei Comuni del litorale, dove la disoccupazione è superiore all'8%. In alcune località dell'entroterra la disoccupazione è inferiore al 6%.

## LA DISTRIBUZIONE DELLA RICCHEZZA (2022).



- ❑ La Venezia Orientale registra un valore del reddito medio inferiore alla media regionale e provinciale, anche se il dato del Sandonatese è leggermente migliore del Portogruarese.
- ❑ L'analisi territoriale mostra situazioni anche molto differenti. Portogruaro e San Donà di Piave (capoluoghi dei mandamenti) hanno un reddito superiore addirittura alla media regionale. Gli altri Comuni registrano valori sensibilmente più bassi, soprattutto quelli con una vocazione prevalentemente agricola.

## IL MOVIMENTO TURISTICO (2023).



- ❑ Nel 2023, nella Venezia Orientale, ci sono stati 23,3 milioni di presenze turistiche, quasi tutte concentrate sulle spiagge: Cavallino, Bibione, Jesolo e Caorle sono tra i luoghi più visitati in Italia. Sebbene stiano crescendo i flussi «fuori stagione», il 95% del movimento turistico si registra tra maggio e settembre.
- ❑ L'entroterra registra flussi turistici ancora molto limitati: complessivamente mette insieme circa mezzo milione di presenze. Si tratta però di un turismo non legato alle località balneari ed infatti solo il 52% è concentrato nel periodo estivo.

## IMPRESE E LAVORO NELLA VENEZIA ORIENTALE: EFFETTI SUL TERRITORIO E QUESTIONI APERTE.

### EFFETTI SUL TERRITORIO

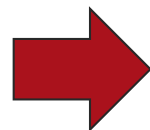
La specializzazione turistica rimane marcata sul litorale.

L'agricoltura ridimensiona il proprio ruolo, ma rimane una delle prime specializzazioni.

Edilizia mostra dinamicità, logistica poco rilevante.

Crescono i servizi alle imprese e alle persone.

Calo della disoccupazione.



### QUESTIONI APERTE

Potenzialità di sviluppo del turismo nell'entroterra.

Necessità di manodopera, integrazione stranieri e politiche abitative.

Possibile crescita della logistica per il ruolo di Portogruaro come «nodo».

Enogastronomia tipica ha un ruolo ancora marginale.

## SPUNTI DI RIFLESSIONE.

<h3>TURISMO (E CULTURA)</h3>	<p>Come è possibile valorizzare l'offerta turistica dell'entroterra, investendo su prodotti specifici (archeologia, cicloturismo, ecc.)? In quale modo le eccellenze culturali (Concordia e Portogruaro in primis) possono mettersi in rete, promuovendo percorsi turistici in grado di favorire anche l'allungamento stagionale del litorale? Quale può essere il ruolo del Palazzo Vescovile in questo percorso? Quali eventi vanno promossi?</p>
<h3>LOGISTICA</h3>	<p>Con il completamento della Pedemontana Veneta, Portogruaro ha assunto un ruolo centrale rispetto agli assi infrastrutturali e alle reti lunghe del trasporto merci. In che modo è possibile mettere a valore questo posizionamento strategico? Quali sono le opportunità di crescita per Interporto e Eastgate Park? Dove potrebbero insediarsi nuove attività?</p>
<h3>AGRICOLTURA</h3>	<p>La Venezia Orientale è caratterizzata da una forte vocazione agricola. In quale modo è possibile rilanciare il settore? In che modo l'agricoltura può beneficiare della vetrina turistica internazionale del litorale? In quali progetti urbani di recupero di aree dismesse i prodotti agricoli e i territori della bonifica potrebbero trovare visibilità ed occasioni di promozione?</p>
<h3>LAVORO</h3>	<p>La richiesta di personale da parte delle imprese implica un aumento dei lavoratori stranieri, una parte dei quali si trasferisce nella Venezia Orientale. Quali percorsi di integrazione si possono sviluppare per favorire l'inserimento degli stranieri nelle nostre comunità? Quali politiche della casa per i lavoratori si potrebbero promuovere?</p>